

**A) RADIOGRAFIA SOCIAL**

ASSISTÈNCIA	REPARTIMENT DE GÈNERE		FRANGES EDAT (anys)			REPRESENTANTS DE
	dones	homes	0-18	19-40	41-65	
<i>persones</i>						
<b>23</b>	<b>3</b> <b>13%</b>	<b>20</b> <b>87%</b>	<b>14</b> <b>61%</b>	<b>3</b> <b>13%</b>	<b>6</b> <b>26%</b>	
						- La Marina Patina - C.O. El Submarí - Veïns individuals - Taula d'Esports

**B) OBJECTIUS**

- Presentació del procés participatiu, els actors i de l'espai on s'allotjarà el parc patinable.
- Presentació de la metodologia de treball i de casos similars.
- Identificació dels usuaris i necessitats de l'espai des de l'òptica dels participants.
- Contextualització dels tipus de skateparks i discussió sobre les necessitats per el projecte.

**C) METODOLOGIA**

La sessió s'inicia de manera conjunta i es desenvoluparà en sessió plenària. Tota la sessió es desenvolupa oralment acompanyada de suport gràfic (foto-plànols, imatges i plànols acolorits) per fer l'explicació més planera, comprensible i a l'abast de tots els participants.

<i>1ª part (45 min)</i>	Presentació de l'equip dinamitzador i dels assistents a la sessió. Presentació i debat del procés i dels objectius Presentació de processos similars conduïts per Straddle3 (equip dinamitzador) Reconeixement i validació de l'espai on es dissenya el Skatepark Presentació de la web per fer seguiment del procés <a href="http://skatemarina.cat/">http://skatemarina.cat/</a>
<i>2ª part (30 min)</i>	Divisió en 2 grups i exposició de 2 dinàmiques per identificar les impressions subjectives dels participants sobre les necessitats del skatepark . Mentre el primer grup determina característiques de l'espai de projecte mitjançant post-its, el segon grup respon una enquesta elaborada per al procés. Passat un temps els grups canvien de dinàmica fins a realitzar les tres.
<i>3ª part (10 min)</i>	Validació del calendari i dels fets exposats i valoració de la primera sessió.

**D) EXPOSICIÓ DELS FETS I OBSERVACIONS**

1. La primera part de la sessió serveix per fer una presa de contacte entre les diferents persones que assisteixen a l'inici del procés. Seguidament es presenten 2 processos de co-disseny d'un skatepark en els que l'equip dinamitzador ha participat. El relat dels dos projectes ajuden a percebre que la consulta als usuaris i la seva implicació en el procés de disseny, és una manera molt vàlida de executar els projectes.

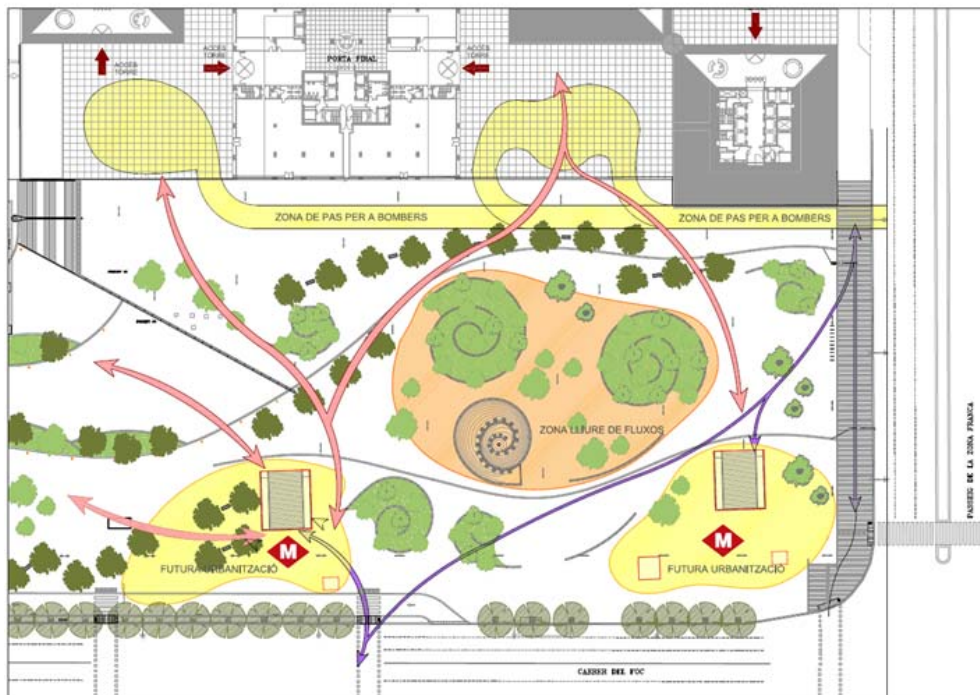
Les idees principals del procés són:

- Disseny participat de la pista patinable (Participació ciutadana)
- Utilització de material reciclat de qualitat (Economia i sostenibilitat)
- Autoconstrucció per part dels usuaris finals. (Pertinença i treball col·laboratiu)
- Transparència a través de l'eina web.

2. Mitjançant una presentació de diapositives es fa un recorregut per l'espai del projecte exposant els trets més rellevants i els aspectes a millorar de l'espai de projecte. Durant aquesta etapa es comparteixen i debaten possibles idees de treball entre tots els participants.

Es Mostren exemples de diferents tipus de skatepark per tenir un imaginari compartit.

- Streetspot**, Espais de la ciutat que han esdevingut reclams per els patinadors.
  - Skateplazas**, places públiques dissenyades específicament per a la practica dels esports de patí que presenten un aspecte de plaça urbana.
  - Skatepark**: Parcs de patinatge que allotgen bowls, plans inclinats i rampes
  - Parcs d'ús compartit**: on hi ha una mescla d'usos i activitats simultàniament.
3. S'exposa un plànol de l'estat actual de l'àmbit on s'allotjarà el parc patinable, en el que es reflecteix un diagrama amb fluxos i altres trets a tenir en compte des del punt de vista urbà.



Les idees principals:

- Aprofitar la urbanització existent per transformar-la en zona patinable (espirals, bancs circulars, etc.)
- Respectar les sortides del metro projectades. Es tracta de la futura parada del ramal de la L2. Encara sense data d'arribada.
- Respectar la franja més propera a les Torres de la Generalitat per facilitar l'accés de vehicles de servei.
- Es proposa com a zona d'actuació el perímetre descrit per les tres espirals centrals (*veure plànol*). Cap la possibilitat d'estendre la superfície d'actuació.

4. A través de 4 preguntes obertes, es recullen impressions generals de l'espai. A continuació trobem les respostes sintetitzades.

<b>PREGUNTA 1: QUI UTILITZA ACTUALMENT L'ESPAI PUBLIC DE LA FIRA?</b>	<b>PREGUNTA 2: COM S'UTILITZA ACTUALMENT L'ESPAI PUBLIC DE LA FIRA?</b>
Veïns del Barri (9) Patinadors (6) Veïns amb gossos (4) Turistes (1)	Passejar i estar (9) Patinar (6) Passejar gossos (4) Running (3)
<i>La opinió generalitzada dels participants és que els grup d'usuaris específic de l'espai són els <b>PATINADORS I ELS QUE PASSEGEN GOSSOS.</b></i>	<i>La opinió generalitzada dels participants és que és un espai de <b>PASSEIG</b> i per a fer <b>ESPORT.</b></i>
<b>PREGUNTA 3: A PART D'UN SKATEPARK, QUE LI FALTA A L'ESPAI PÚBLIC DE LA FIRA?</b>	<b>PREGUNTA 4: COM T'AGRADARIA QUE FOS EL FUTUR PARC PATINABLE?</b>
Fonts (6) Ombra (4) Espai per graffiti (1) Piscina (1) Jocs infantil (1)	Skatepark: Bowls, rampes, baranes (4) Street i algun bowl (3) Street: Calaixos amb coping (1) Escultures (1) Bonic i acolorit (1) Con Jocs i per fer esport (1)
<i>Els participants consideren majoritàriament que cal disposar de <b>FONTS</b> i millorar <b>L'OMBRA</b> de l'espai.</i>	<i>De l'equilibri en les respostes, s'extreu que es desitja un skatepark <b>EQUILIBRAT I COMPLERT.</b></i>

5. Es recullen les impressions de 16 participants a través d'una enquesta. Les respostes més rellevants a continuació. <https://goo.gl/forms/rQQtSepOVnOscBQh1>

- El 90% dels participants son homes veïns de La Marina.
- El 75% son menors de edat acompanyats de pares o d'un adult de referència.
- El 50% van amb scooter, el 15% amb patins i un altre 15% amb skate. L'altre 20% son altres modes.
- El 50% no han patinat mai en un skatepark.
- El 50% els agradaria tenir un skatepark amb rampes i bowls i un 20% voldrien complementar-ho amb elements de street. (calaixos, bancs patinables, escales, etc)
- El 75% dels participants volen combinar l'ús del parc amb espais per graffiti (50%) i petits escenaris. (15%)
- El 90% dels participants els agradaria poder participar en la etapa de la construcció del skatepark.

### E) PRÒXIMES SESSIONS

- Es demana als participants que realitzin algun tipus de recerca sobre espais patinables i parcs que puguin servir de referència per al projecte de la Marina
- Es treballarà sobre idees generals per esbossar el disseny.
- Presentació de l'eina web per al seguiment del procés <https://skatemarina.cat/>
- **Acordat amb la resta de participants, Es modifica el horari de les properes sessions a les 17.30h**
- **dimecres 8 NOVEMBRE a les 17.30 al CC casa del rellotge**

**A) RADIOGRAFIA SOCIAL**

ASSISTÈNCIA	REPARTIMENT DE GÈNERE		FRANGES EDAT (anys)			REPRESENTANTS DE
	dones	homes	0-18	19-40	41-65	
persones						
<b>17</b>	<b>4</b> <b>24%</b>	<b>13</b> <b>76%</b>	<b>8</b> <b>47%</b>	<b>4</b> <b>27%</b>	<b>5</b> <b>30%</b>	- Marina Patina - El Submarí - Veïns individuals - Pla de barris - L'engranatge

**B) OBJECTIUS**

- Resoldre dubtes i capacitar als participants a utilitzar l'eina web com a motor de transmissió de coneixements, opinions i recursos. <http://skatemarina.cat/>
- Debatre i definir alternatives de disseny del parc patinable, respectant les premisses de disseny exposades a la primera sessió.
- Consensuar propostes per a permetre a l'equip tècnic estudiar la seva viabilitat i resoldre-les gràficament per tal de sotmetre-la a treball i debat durant la tercera sessió.

**C) DESENVOLUPAMENT I TÈNIQUES METODOLÒGIQUES**

La sessió s'inicia de manera conjunta i es desenvoluparà en sessió plenària. Tota la sessió es desenvolupa oralment acompanyada de suport gràfic per fer l'explicació més planera, comprensible i a l'abast de tots els participants.

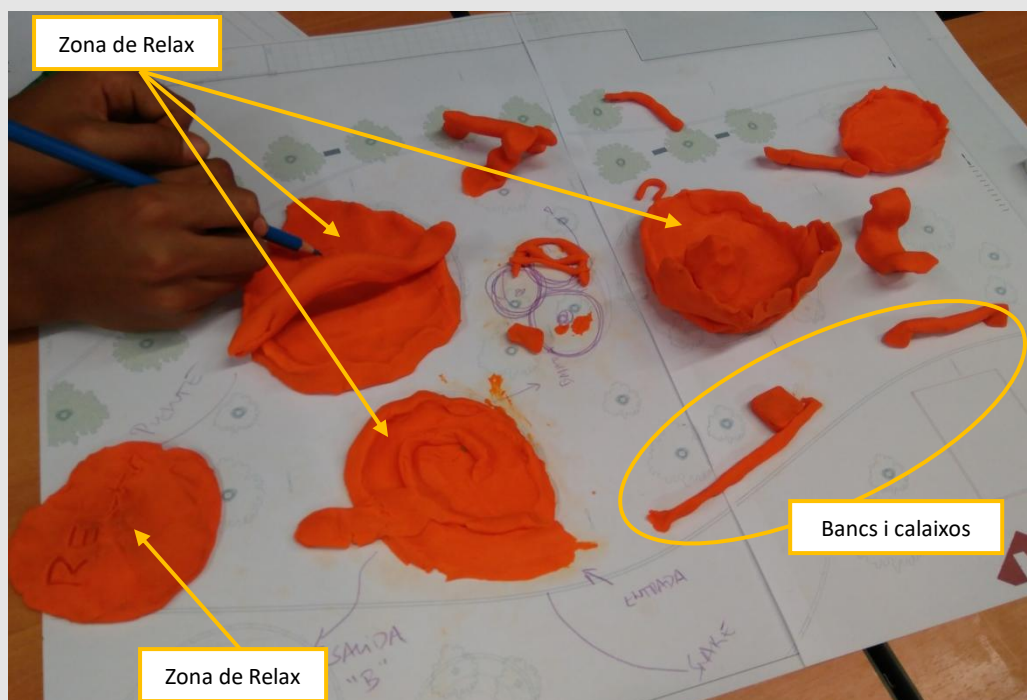
1 <sup>a</sup> part (15 min)	Revisió i aprovació de l'acta de la sessió anterior. Exposició de la web i resolució de dubtes sobre el seu ús.
2 <sup>a</sup> part (15 min)	Presentació d'una maqueta de treball del solar per facilitar el desenvolupament de la dinàmica que culminarà amb unes propostes concretes de disseny. Realització d'un breu treball de dibuix de manera individualitzada per plasmar les idees de cada participant. Es partirà d'una base de dibuix del solar existent.
2 <sup>a</sup> part (30 min)	Seguidament es crearan 2 grups en els que cada participant exposarà les idees per acabar consensuant una proposta de grup (consens VS dissens). La dinàmica de grup es desenvolupa a mode de joc ajudats amb plastilina o llapis de colors. Es demana als participants que modelin aquells elements que desitgen tenir a l'espai. A mida que van apareixen elements modelats es demana quina funció poden tenir a l'espai, com optimitzar el seu ús i com combinar-los amb els altres elements.
3 <sup>a</sup> part (30 min)	Cada grup explica a l'altre grup el seu punt de vista i es busca generar un debat a partir dels resultats de cada grup.
4 <sup>a</sup> part (10 min)	Tancament i avançament dels temes de la següent sessió.

## D) EXPOSICIÓ DELS FETS I OBSERVACIONS

1. S'inicia la sessió refrescant els aspectes treballats en la sessió inicial mitjançant un recull de idees extretes de l'acta que es troba penjada a lloc <https://skatemarina.cat/>
2. Es mostra la web i el seu funcionament. A través d'ella es realitzen les comunicacions i es penjen els documents de treball del procés. De igual manera, es recorda l'existència d'una enquesta que serà útil per desxifrar les necessitats del skatepark. <https://goo.gl/forms/rQQtSepOVnOscBQh1>
3. S'explica l'objectiu principal de la sessió que es basa en consensuar unes directrius per poder dibuixar una primera proposta de disseny per al parc. Per aconseguir-ho es treballarà, en dos grups petits, i posteriorment, es realitzarà un intercanvi d'opinions sobre les propostes.
4. Per trencar el gel es proposa debatre sobre la plantació de vegetació i les línies de trànsit dins del skatepark, fet que posteriorment es materialitzarà en la dinàmica grupal.

### GRUP TARONJA

- **OMBRA I CONFORT:** El grup planteja la possibilitat de crear un espai d'ombra amb bancs just al centre del skatepark.
- **LÍMITS:** Aquest grup també discuteix sobre els límits. En aquest cas es materialitza amb la idea de construir un petit turó vegetal de relax a l'àmbit oest. Aquest, permetrà descansar, farà de límit i afavorirà el retorn a la zona patinable mitjançant una petita rampa.
- **BANCS I BARANES:** Es vol aprofitar els bancs llargs emergents de terra per adossar-hi calaixos patinables de diferents alçades. També es desitja varietat de baranes patinables ubicades al perímetre que limita.
- **ESPIRALS - BOWLS:** Les piscines patinables són l'estrella del grup. En volen moltes i de diferents mides. Una amb entrada i sortida; un altra amb un pont. Una tercera amb volcà i peraltes.

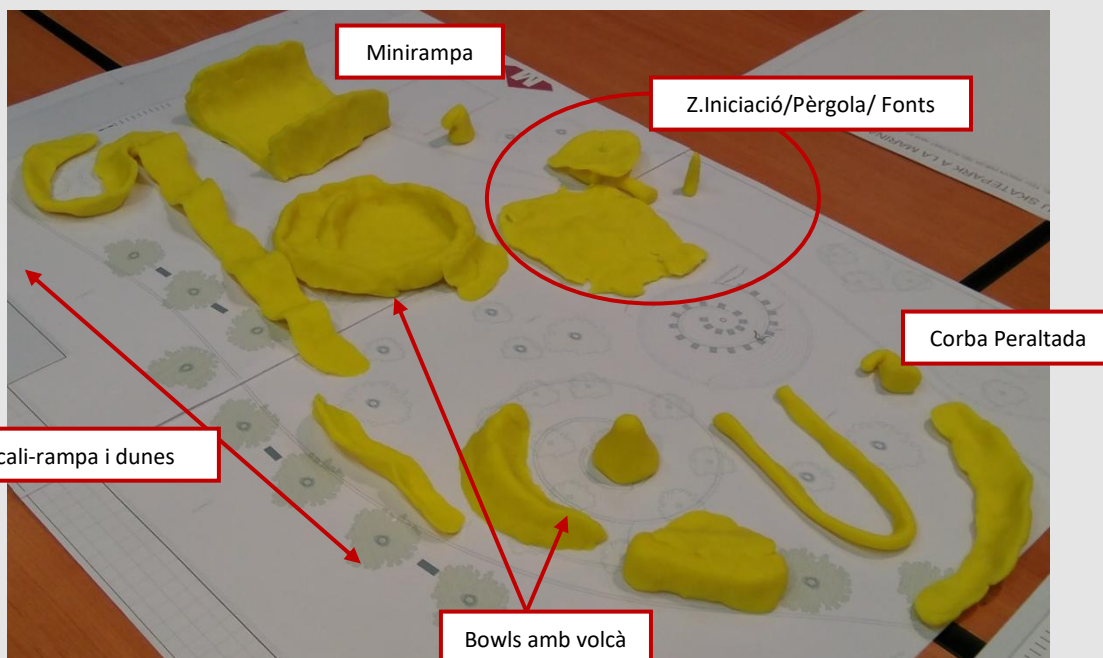


**GRUP GROC**

- **OMBRA I CONFORT:** Des de l'inici del procés s'ha fet esment a la necessitat de crear una zona d'ombra per a espectadors i eventuais competicions. També es comenta la necessitat de disposar d'algun sistema vigilat per desar les motxilles, sabates, etc.

Potenciar la plantació d'arbres o pèrgoles a la zona Sud de la intervenció i completar-ho amb un mínim de dues fonts d'aigua potable.

- **ZONA INICIACIÓ:** Es planteja una zona d'iniciació on poder practicar amb cons. El paviment de l'àrea hauria de ser una superfície molt polida. La zona també seria útil per a realitzar derrapades.
- **LÍMITS:** Tenir en comte que els caps de setmana ve moltíssim gent al mercat ambulant del C/Foc i cal pensar en delimitar la zona patinable per evitar circulacions no desitjades. Sorgeixen diferents idees com plantar una línia arbustiva que permeti la visió però impedeixi el pas, o dissenyar elements patinables que facin de límit.
- **ESCALIRAMPA:** El col·lectiu roller planteja una "escali-rampa" llarga incorporant dunes patinables al cantó Nord de la Intervenció. Té una doble funció: És divertit per patinar i serà un element de seguretat i separació de les persones que circulen per l'àmbit proper al skatepark. En la mateixa línia, es planteja una zona peraltada a l'àmbit oest.
- **ESPIRALS - BOWLS:** Aprofitament de les espirals existents i fer-les patinables d'entrada i sortida. El Bowl resultant podria tenir un forma de volcà. Possibilitar la funció independent.
- **MINIRAMPA:** Agradaria la construcció d'una mini-rampa o algun sistema que fes la mateixa funció

**IDEES COMUNS:**

- Treballar els límits per impedir el pas de vianants i l'escapada de skates a través d'elements patinables com escali-rampes, pèrgoles, arbrat, topografies vegetals, etc.
- Pensar els límits de manera permeable a la vista.
- Aprofitar element existent com espirals i bancs per afegir-hi bowls, calaixos, etc.
- Estudiar la possibilitat de mantenir la font ornamental existent, ja que a l'estiu s'utilitza com espai de joc. Caldrà comprovar-ne la viabilitat, ja que actualment té molts LED's trencats per l'ús i els forats dels desguassos són grans.



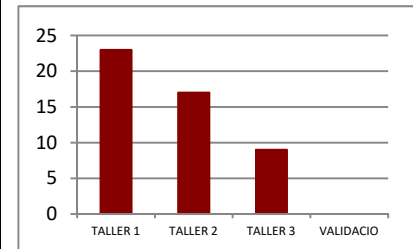
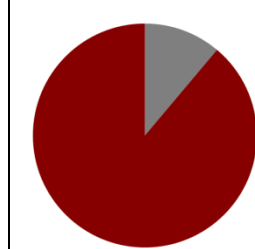
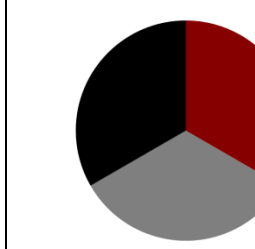
### E) PRÒXIMES SESSIONS

- Es presentarà una proposta gràfica de skatepark a partir de les informacions extretes de les dues sessions realitzades.
- La tercera sessió es centrarà en el debat sobre la proposta i en cas de ser acceptada es treballaran detalls dels elements patinables, vegetació, il·luminació, etc.
- **La tercera sessió serà el dimecres dia 13 de desembre de 17.30 a 19.30h espai a definir.** Per motius electorals no sabem si podem disposar de la sala al CC Casa del Rellotge o si anirem al local de l'AVV Sant Cristòfol, futur Casal de Barri, al C/ Bronze, 5-7. Tant bon punt en tinguem confirmació enviarem la comunicació.

### F) IMATGES DE LA SESSIÓ



**A) RADIOGRAFIA SOCIAL**

ASSISTÈNCIA	REPARTIMENT DE GÈNERE		FRANGES EDAT ( <i>anys</i> )			REPRESENTANTS DE
	<i>dones</i>	<i>homes</i>	<i>0-18</i>	<i>19-40</i>	<i>41-65</i>	
<i>persones</i>						
<b>9</b>	<b>1</b> <b>11%</b>	<b>8</b> <b>89%</b>	<b>3</b> <b>33%</b>	<b>3</b> <b>33%</b>	<b>3</b> <b>33%</b>	- Marina Patina - El Submarí - Veïns individuals - Pla de barris - L'engranatge - Taula d'Esports - Tècnics Mpal.
						

**B) OBJECTIUS**

- Presentar una proposta de skatepark dissenyada per l'equip dinamitzador a partir dels acords assolits en les anteriors sessions de treball.
- Modificar i treballar la proposta per tal d'ajustar-la a les idees del grup de treball.
- Tancar les sessions de treball del procés i emplaçar als participants a la sessió de validació del GNER.

**C) TÈCNiques METODOLÒGIQUES**

La sessió s'inicia de manera conjunta i es desenvoluparà en sessió plenària. Posteriorment es treballarà en dos grups més petits i es tancarà la sessió amb una exposició de resultats. Tota la sessió es desenvolupa oralment acompanyada de suport gràfic per fer l'explicació més planera, comprensible i a l'abast de tots els participants.

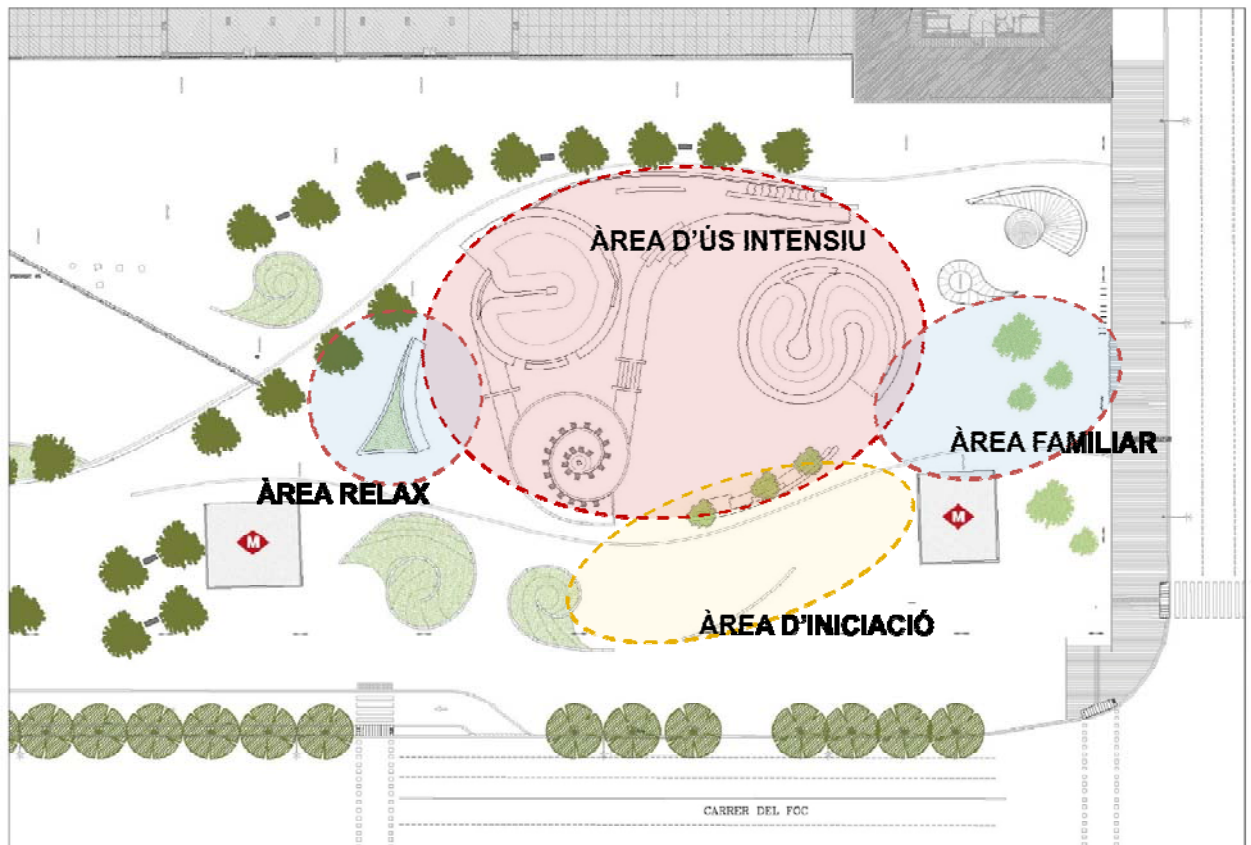
<i>1ª part (15 min)</i>	Revisió i aprovació de l'acta de la sessió anterior. Exposició del desenvolupament de l'última sessió del procés.
<i>2ª part (25 min)</i>	Es presenta la proposta de skatepark dissenyada pels tècnics del procés i es justifica (en base als acords de la sessió anterior) la forma del futur equipament esportiu. Paral·lelament es genera un debat coral que servirà d'entrada a la 3a part de la sessió
<i>2ª part (25 min)</i>	Divisió en 2 grups de treball per poder ajustar aspectes concrets de la proposta com per exemple: Ombres i Arbrat, Bancs, Millores a la zona patinable, etc.
<i>4ª part (15 min)</i>	Cada grup explica a l'altre grup el seu punt de vista i es busca generar un debat a partir dels resultats de cada grup. Tancament de les sessions del procés i avançament del dia de la sessió de retorn/validació.

**D) EXPOSICIÓ DELS FETS**

1. Hi ha una davallada en l'assistència, sobretot per part dels sector més jove dels participants habituals. Els educadors del Submarí ens expliquen que degut a la proximitat amb els exàmens i entregues de final de trimestre, han preferit acabar les tasques escolars.
2. Les idees de consens de la sessió anterior es podien resumir en els següents 4 punts



- *Pensar els límits de la intervenció de manera permeable a la vista*
  - *Treballar els límits per impedir el pas de vianants i l'escapada de skates o patinadors mitjançant elements patinables com escales-rampes, pèrgoles, arbrat, topografies vegetals, etc.*
  - *Aprofitar element existent com espirals i bancs per afegir-hi bowls, calaixos, etc.*
  - *Mantenir la font ornamental existent i transformar-la amb patinable.*
  - *Realitzar una intervenció urbana que utilitzi els elements existents per tal de mimetitzar-se amb l'estat actual.*
3. La proposta presentada s'ha treballat sense crear barreres físiques entre les diferents àrees del skatepark. Així, en resulten els següents espais diferenciats.



**ÀREA D'ÚS INTENSIU:** Allà on es troba la part més activa del skatepark. En primer lloc s'ha dissenyat pensant en reaprofitar les espirals per a reconvertir-les en *bowls* (piscines patinables).

- El 1er *bowl* (situat a la dreta del dibuix) s'ha dissenyat per a un nivell de patinatge intermedi. Per aquest motiu tindrà una profunditat màxima de 1.20m. S'accedeix a ell a través d'una suau rampa en descens i un cop dins descriu una forma sinuosa com si es tractés d'un "snake run".
- El 2on *bowl* (situat a la part superior del dibuix), s'ha dissenyat pensant en una nivell de patinatge més evolucionat. Per aquest motiu tindrà una profunditat mínima de 1.60m, i puntualment s'incrementarà fins a 1.80m. Aquest *bowl* conté dos sectors separats per un *Spine*, de manera que pot ser utilitzat com a minirampa (tal i com es demanava a la sessió anterior)
- Els radis dels *bowls* estaran entre 2.20m i 2.40m
- L'espiral situada a la part inferior del dibuix es respectarà tal i com és actualment. Només es realitzaran aquells canvis necessaris per convertir-la en patinable.

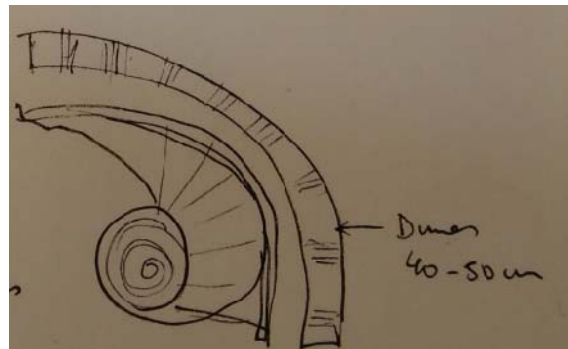
- El *bowl* n<sup>o</sup>2 i l'espiral de la font quedaran unides per una plataforma sobre elevada 60 cm respecte el terreny actual, l'anomenarem "meseta". Per baixar, disposarem de rampes i mòduls d'escales a tot el seu perímetre.
- La part nord de la "meseta" allotjarà l'inici d'una rampa graonada (*escalirampa*) amb uns graons de 50 cm de llargada per 6 cm d'amplada.
- Tal i com s'havia parlat en sessions anteriors, des de l'escalirampa s'iniciarà un circuit perimetral al skatepark. La trajectòria que ens expulsa de l'escalirampa, ens condueix fins a un altre espiral existent. En aquest cas, s'ha transformat en una petita duna peraltada de 60cm d'alçada. Seguint aquest recorregut perimetral, s'arriba fins a un àrea de calaixos i planters que oscil·len entre els 20-60cm d'alçada i que incorporen àrees per plantar arbres.. Aquests elements neixen d'un banc preexistent que serà degudament adaptat per patinar-lo.
- Finalment a l'extrem esquerra, trobem una parterre de plantació que s'aprofitarà com a element patinable de retorn cap a la zona d'ús intensiu i també formarà part de la **ZONA DE RELAX**

**ZONA INICIACIÓ:** Aquesta àrea estarà ubicada a la zona inferior de la intervenció. Es tracta d'un espai per iniciar la practica del patí d'un es modes de 20x25m aproximadament. Serà un espai lliure d'obstacles, d'un paviment sense irregularitats i llis on poder instal·lar cons i també poder realitzar derrapades.

**ZONA FAMILIAR:** Es tracta d'un espai confortable per a poder observar als patinadors. Caldrà proveir-lo de bancs, ombra, aigua, etc. Es un espai que serà definit més acuradament en fases posteriors.

#### E) OBSERVACIONS I ESMENES PROPOSADES

1. Bowl petit: Tractant-se d'un bowl de iniciació, es demana la possibilitat de crear una escapatòria i així evitar que els patinadors quedin al final del bowl.
2. Bowl petit: Pensar en la possibilitat de redissenyar el calaix situat perpendicularment al spine, de manera que es pugui passar d'una banda a l'altre.
3. *Bowls* en general: Pensar en el nivell freàtic i les connexions a clavegueram per evitar que quedin inundats en episodis de pluges.
4. Generar un seguit de dunes encadenades al perímetre de la corba peraltada de l'extrem dret de la intervenció (veure imatge adjunta).
5. Augmentar massivament el nombre d'arbres per obtenir ombra.
6. Remarcar l'existència i situació de dues fonts d'aigua potable.
7. Estudiar altres possibilitats d'obtenir ombra com podria ser una pèrgola lleugera. La pèrgola haurà d'incorporar-se al conjunt del projecte com un element integrat i harmoniós al disseny global.
8. També es va treballar sobre la incorporació d'un major nombre de baranes patinables molt llargues per *grindar-les*; La creació d'un mobiliari dissenyat específicament per a la intervenció acord amb les formes del skatepark; O bé altres aspectes tècnics com la il·luminació que seran estudiats en fase de projecte executiu.
9. Pensar en alguna manera de baixar de la meseta per la part superior/Nord.



#### F) PRÒXIMES SESSIONS

- La segona setmana de GENER es realitzarà una sessió de retorn, en què es presentarà als participants els resultats del procés de disseny participat. Properament farem recordatori de la data i horari

**A) RADIOGRAFIA SOCIAL**

ASSISTÈNCIA	REPARTIMENT DE GÈNERE		FRANGES EDAT ( <i>anys</i> )			REPRESENTANTS DE
<i>persones</i>	<i>dones</i>	<i>homes</i>	<i>0-18</i>	<i>19-40</i>	<i>41-65</i>	- Marina Patina
	<b>8</b> <b>47%</b>	<b>9</b> <b>53%</b>	<b>1</b> <b>6%</b>	<b>10</b> <b>59%</b>	<b>6</b> <b>35%</b>	- Ateneu
						- l'engranatge
						- Taula d'Esports
						- A.P.C
						- Veïns individuals
						- Pla de barris
						- A.P.C
						- Tècnics Mpal.
						- Premsa

**B) OBJECTIUS**

- Presentar els resultats definitius fruit del procés de disseny participat.
- Tancar el procés i les sessions participatives.
- Enunciar els passos a seguir per part de l'equip tècnic fins a la construcció del parc patinable

**C) TÈCNIQUES METODOLÒGIQUES**

Es realitza una ruta exploratòria per l'àmbit on es construirà el futur parc patinable. Amb l'ajuda de plànols, seccions imatges virtuals es descriu la proposta tècnica i s'observa la localització dels elements patinables.

La segona part de la sessió es desenvolupa al C.C La Casa del Rellotge on es fa balanç del procés i es dona espai a proposar esmenes a la proposta.

Es comenta la possibilitat d'incorporar connexió Wi-Fi a l'espai del skatepark. S'analitzarà la viabilitat tècnica.

**D) PRÒXIMAMENT**

A partir d'ara s'inicia la fase executiva del projecte.

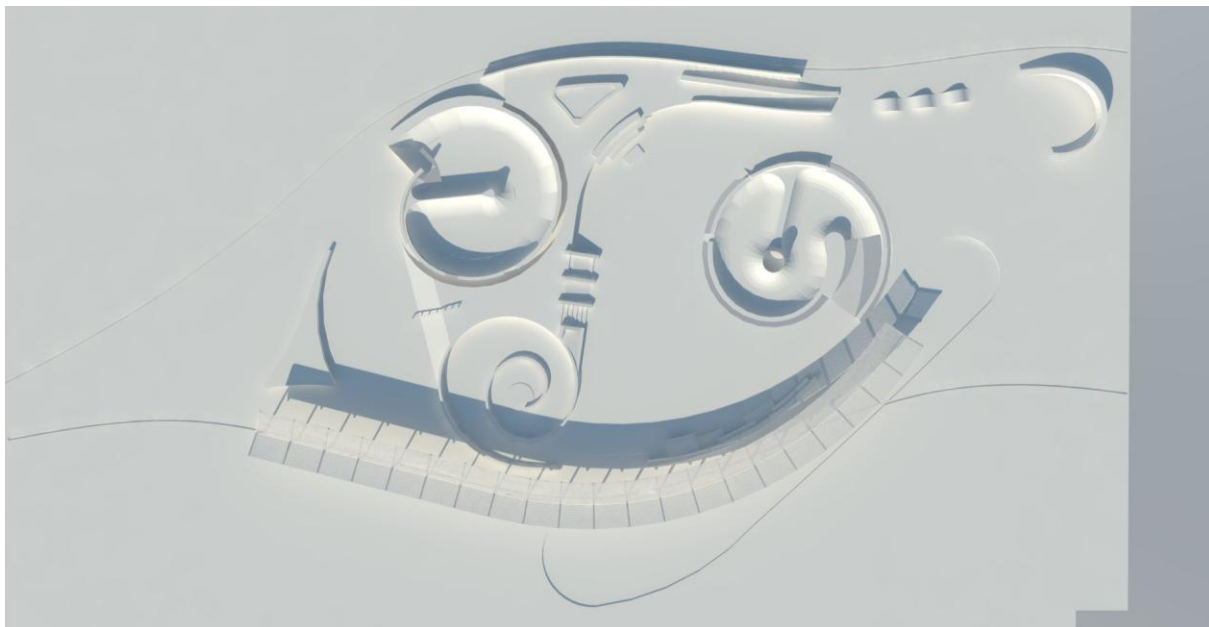
Un cop finalitzada, tornarem a mostrar el resultat als participants d'aquest procés.

S'anirà actualitzant la informació de l'estat del projecte periòdicament al web [www.skatemarina.cat](http://www.skatemarina.cat)

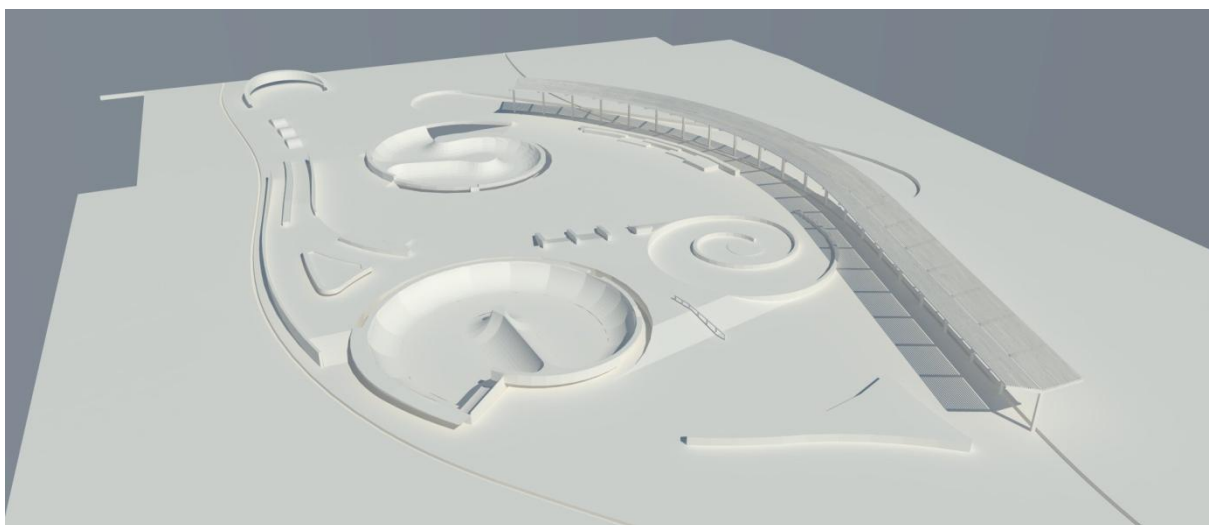
**E) MATERIAL GRÀFIC**

Podeu consultar el material gràfic a les a les següents pàgines. Ben aviat carregarem a la web el document definitiu.

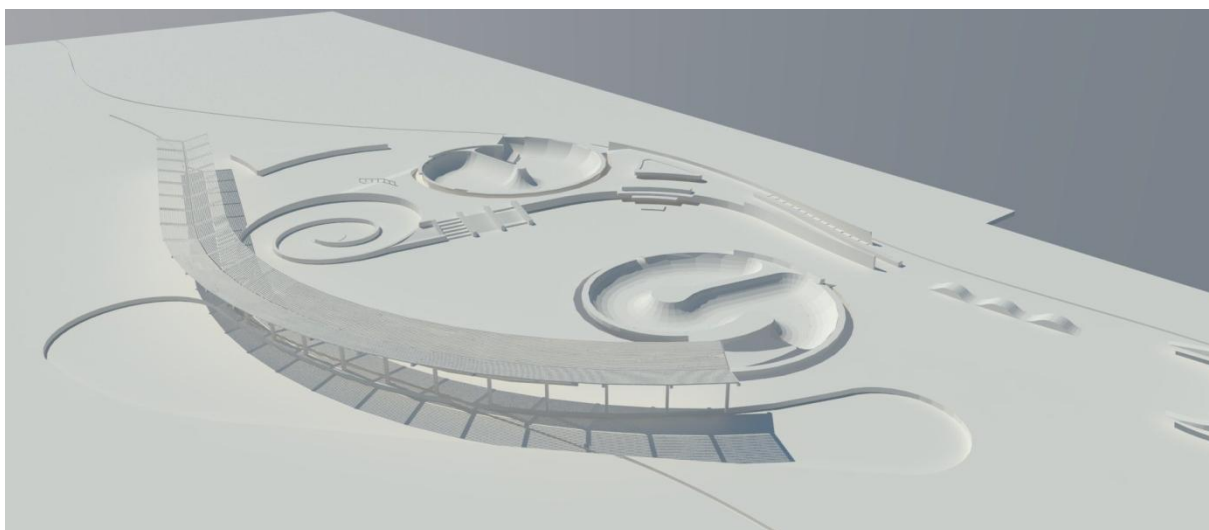
Fins aviat!



*Vista zenital del conjunt patinable*



*Vista aèria 1 del conjunt patinable*



*Vista aèria 2 del conjunt patinable*



*Imatge virtual 1 del mòdul d'escapes patinables que dona accés a la "meseta". Pèrgola al fons.*



*Imatge virtual 2 del mòdul de planters situat sota de la pèrgola.*



*Imatge virtual 3 del mòdul de planters situat sota de la pèrgola.*