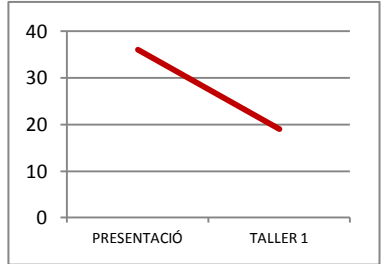
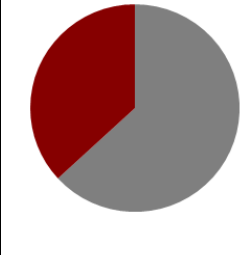
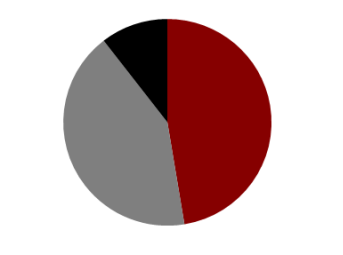


A) RADIOGRAFIA SOCIAL

| ASSISTÈNCIA | REPARTIMENT DE GÈNERE | | FRANGES EDAT (<i>anys</i>) | | | REPRESENTANTS DE | | | | | |
|---|-----------------------|---|------------------------------|--|-------|------------------|-----|-----|---|-----|---|
| | <i>persones</i> | <i>dones</i> | <i>homes</i> | 0-18 | 19-65 | | >65 | | | | |
| 19 | 7 | 36% | 12 | 64% | 9 | 48% | 8 | 42% | 2 | 10% | - Ajuntament - Alcaldia - Veïns individuals |
|  | |  | |  | | | | | | | |

B) OBJECTIUS

- Presentació de la web suport del procés participatiu <http://parcmalda.cat/>
- Identificació i anàlisi dels usos dels espais públics existents a Maldà, amb la intenció de poder discriminar quins usos estan coberts i quins dèficits es detecten.
- Consensuar quins usos són desitjables al nou espai públic equipat
- Realitzar un primer plantejament de com podrien emplaçar-se els usos consensuats dins el solar.

C) METODOLOGIA

La sessió s'inicia en rotllana de manera conjunta i es desenvoluparà en sessió plenària. Tota la sessió es desenvolupa oralment acompanyada de suport gràfic (foto-plànols, imatges i plànols acolorits) per fer l'explicació més planera, comprensible i a l'abast de tots els participants.

| | |
|------------------------------|---|
| 1 ^a part (20 min) | Recordatori de la sessió de presentació (24/02/2016) Resum de la reunió mantinguda amb l'Agència Catalana de Residus (02/02/2016) Presentació web http://parcmalda.cat/ |
| 2 ^a part (60 min) | Diagnosi dels espais públics de Maldà a partir de la projecció d'un foto-plànol. De manera coral es proposa als participants que expliquin quines utilitats i mancances té cada un dels espais identificats. En sessions successives es mostrarà el resultat. Aproximacions al solar del futur parc. A partir d'un plànol a escala del solar i d'unes fitxes de cartolina retallades a escala amb diversos usos anteriorment demandats (pista basquet, futbol, picnic, skate...), es proposa realitzar una primera idea de quina idea té cada participant. |
| 3 ^a part (15 min) | Resum de consensos |

D) EXPOSICIÓ DELS FETS I OBSERVACIONS

Reunió amb l'Agència Catalana De Residus

El passat 2 de febrer es va mantenir una reunió multilateral entre l'Agència Catalana de Residus, l'Ajuntament de Maldà, el Consell Comarcal de l'Urgell i l'equip dinamitzador per presentar el procés participatiu i explorar possibles vies de col·laboració per al desenvolupament del projecte. <http://parcmalda.cat/contingut/reuni%C3%B3-a-l-agencia-catalana-de-residus>

Identificació dels espais públics

Es localitzen una desena d'espais públics a l'àmbit del poble.

| ESPAIS PÚBLICS DE MALDA | | |
|-------------------------|---|---|
| NOM | ÚS | OBSERVACIONS |
| Pistes esportives | Esportiu, Celebracions Festa Major | Són poc utilitzades degut a la llunyania del centre vila |
| Plaça Nova | Social Juvenil, joc Infantil | situada sobre el casal de Joves, Habitada per joves en horari Nocturn. |
| Plaça del Castell | Aparcament | S'hi està fent obres arqueològiques. En un futur connectarà dues cotes de nivell diferenciades del poble. |
| La Font Vella | Social (Àpats, estada i relació) | Es un lloc estimat. Es troba fora vila |
| Plaça de l'Església | Cap | Espai amb molta pendent, poc pràctic. Ni tan sols es celebra missa a l'església |
| Plaça de la Vellesa | Esportiu (patinar, futbol...). És el fòrum de la Vila | Es tracta d'un espai central de la Vila. Actualment aglutina moltes de les funcions que es podrien desenvolupar al nou solar. |
| Pati de les escoles | Esportiu de pilota | En horari escolar, o sota demanda |
| Local Social | Social | Punt de reunió al cobert. Espai exterior poc usat |
| Plaça de les 3 Creus | | |
| Darrera del Castell | Futur parc Maldà | S'hauria de convertir en un espai de referència per a la vila |



S'extreuen dues conclusions principals sobre els espais públics de Maldà:

- Existeixen usos ja resolts al municipi (pista esportiva, espai per a picnic...), malauradament aquestes àrees es troben allunyades del centre de la vila
- Hi ha una manca d'arbres i de bancs que origina que la manca d'espais amb ombra i espais d'estada i socialització.
- En ocasions aquesta combinació d'incidències, juntament amb el pendent dels carrers, pot desembocar en la falta de dinamisme d'alguns espais.

D) APROXIMACIONS AL SOLAR I ASPECTES A TENIR EN COMPTE

Es demanda les següents condicions:

- Com a criteri bàsic la construcció resultant ha de ser accessible i adaptada. (Alerta amb la grava)
- Es valorarà molt positivament que el procés sigui accessible a totes les edats i condicions.
- Es valorarà molt positivament la intergeneracionalitat del resultat final. Realitzar usos barrejats on petits i grans puguin trobar-se i crear confluència
- Els espais d'ombra seran imprescindibles.
- La possibilitat de construir camins per passejar amb cotxets de manera còmode.

Es consensuen els següents usos per al futur parc patinable de Maldà:

- Àrea de Skate.
- Àrea de Gimnàstica per a gent major. (Caldrà fer seguiment per aconseguir material de la Diputació)
- Àrea esportiva inclosa a l'àrea patinable (Basquet i futbol en un mateix espai)
- Àrea per a possibles espectacles amb un escenari
- Àrea de gronxadors i jocs infantils
- Àrea d'estada i descans

Algunes observacions:

- Crear talussos amb coberta vegetal per estabilitzar el terreny. (En algun moment del procés es parlarà de Jardinera)
- Es remarca la necessitat de crear elements multi funcionals. Com a exemple es proposa que la mini pista de futbol estigui en un nivell inferior a la zona patinable, de manera que el desnivell creat pot servir com a límit de la pista, però també com a desnivell per a ser saltat mentre es patina
- Tenir en compte la marinada. A l'estiu és un bé molt apreciat (S'aproxima per la cara Sud)
- La plantació d'arbres, enfiladisses i construcció de pèrgoles haurà de ser en una altura que no entri en conflicte amb el castell.

E) PRÒXIMES SESSIONS

- Es demana als participants que realitzin algun tipus de recerca sobre espais patinables i parcs que puguin servir de referència per al projecte de Maldà
- Es treballarà sobre propostes esbossades per l'equip tècnic que responguin a les informacions extretes d'aquest taller.

A) RADIOGRAFIA SOCIAL

| ASSISTÈNCIA | REPARTIMENT DE GÈNERE | | FRANGES EDAT (anys) | | | REPRESENTANTS DE |
|-----------------|-----------------------|---------------|---------------------|--------------|---------------|---|
| <i>persones</i> | <i>dones</i> | <i>homes</i> | <i>0-18</i> | <i>19-65</i> | <i>>65</i> | |
| 18 | 7 45% | 12 55% | 9 40% | 8 55% | 2 5% | |
| | | | | | | - Ajuntament - Alcaldia - Veïns individuals |

B) OBJECTIUS

- Capacitar als participants a utilitzar l'eina web com a motor de transmissió de coneixements, opinions i recursos. Aclariments de dubtes <http://parcmalda.cat/>
- Debatre i definir diverses alternatives de distribució dels elements del futur parc tenint en compte els usos consensuats a l'anterior sessió. (ús d'estada, usos esportius de pilota, usos patinables)
- Consensuar les diferents propostes per a permetre a l'equip tècnic dissenyar una primera proposta que serà sotmesa a treball

C) METODOLOGIA

La sessió s'inicia en rotllana de manera conjunta. Posteriorment es subdividirà el grup en grups més petits per facilitar la opinió de tothom. Finalment i es tancarà en sessió plenària. Tota la sessió es desenvolupa oralment acompanyada de suport gràfic (foto-plànols, imatges, plànols acolorits i maqueta) per fer l'explicació més planera, comprensible i a l'abast de tots els participants.

| | |
|-------------------------|--|
| <i>1ª part (20 min)</i> | Revisió de la web i resolució de dubtes sobre el seu ús http://parcmalda.cat/ |
| <i>2ª part (10 min)</i> | Presentació d'un esquema d'usos extret de la diagnosi de necessitats desenvolupada durant la sessió anterior i validació per part dels participants. |
| <i>3ª part (60 min)</i> | <p>Exposició de la dinàmica de la sessió: Propostes de definició dels espais del parc.</p> <p>Inicialment es presenta una maqueta de treball del solar sobre la que es desenvolupa tota la dinàmica. Els assistents és divideixen en dos grups. Un grup treballa els elements de la zona patinable, mentre que l'altre grup treballa la resta d'usos i l'enjardinament.</p> <p>La dinàmica del grup que treballa els elements i la zona patinable es desenvolupa com un joc. Ajudats de plastilina es demana als participants que modelin aquells elements que desitgen tenir a l'espai. A mida que van apareixen elements modelats es demana quina funció poden tenir a l'espai, com optimitzar el seu ús i com combinar-los amb els altres usos del parc fins a arribar a un consens.</p> <p>L'altre grup disposa de material escolar com cartolines, feltre i colors, i treballa amb una metodologia anàloga a la descrita anteriorment.</p> <p>Es compta amb la presència de Sergi Arenas, assessor i expert en <i>skateparks</i>.</p> |
| <i>4ª part (20 min)</i> | Resum de consensos. Cada grup exposa a l'altre la solució adoptada. Debat |

D) EXPOSICIÓ DELS FETS I OBSERVACIONS

Usos acordats i ubicació aproximada dins l'espai



Diagrama d'usos, ubicació aproximada dels espais i línies de fluxos suggerits. Elaboració per part de l'equip tècnic a partir dels consensos de la sessió anterior.

Elements i zona patinable. Consensos

- Utilitzar el talús superior a mode de rampa de llançament cap a la zona patinable.
- Crear un límit perimetral patinable a la terrassa inferior amb una doble idea: evitar l'escapament dels patins i poder descansar-hi. Es treballa sobre la idea de una corba peraltada que pugui incorporar grades, seients o espai per mirar la pista.
- Es comenta la idea de poder inserir la pista d'esports de pilota dins d'un element patinable. Podria ser ensorrant-la (uns 80 cm) de manera que el mateix espai queda lleugerament tancat per evitar la sortida de les pilotes. Caldrà dissenyar-ho sense arestes vives per evitar accidents.
- Els agraden elements tipus *piràmides, spines, rails, bowls...* En Sergi Arenas argumenta que serà bo realitzar un treball de síntesi per no omplir gaire la pista i facilitar-ne la patinabilitat.
- L'Agustí recorda que hi ha tot de material petri al solar que podria ser utilitzat per retenir talussos, fer grades, jardineria etc... Es veu la proposta amb bons ulls.

Altres usos del parc. Consensos

- Al talús superior s'hi ubicarà el gimnàs a l'aire lliure.
- Es proposa la nova zona de picnic i futbol al talús inferior.
- Es treballarà per aconseguir zones d'ombra com ara una pèrgola que incorpori vegetació al talús intermig. També caldrà treballar la ombra de l'espai de picnic. Fins i tot es planteja la possibilitat de tenir un contenidor d'obra (amb un acabat bonic que no sembli un contenidor d'obra) per guardar-hi material i utilitzar-lo com a suport per un eventual umbracle
- Es recomana col·locar dues fonts. Una a cada nivell.

E) PRÒXIMES SESSIONS

- Es demana als participants que realitzin algun tipus de recerca sobre espais patinables i parcs que puguin servir de referència per al projecte de Maldà i els introdueixin al lloc web.
- Es treballarà sobre propostes esbossades per l'equip tècnic que responguin a les informacions extretes d'aquest taller.

F) RECULL D'IMATGES



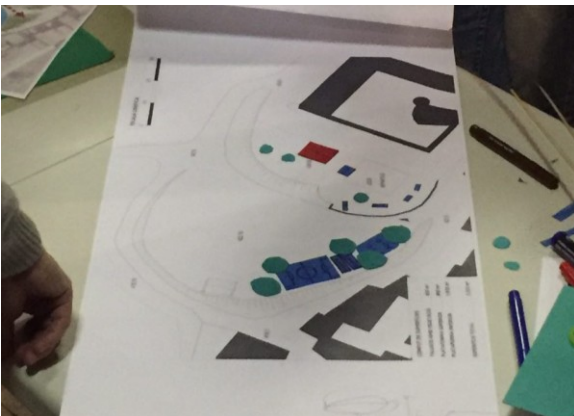
Inici de la sessió



Disseny de l'àrea patinable



Consens final sobre la hipòtesi de partida de l'àrea patinable



Disseny dels altres espais del parc.



Moment final del taller: Explicació coral dels consensos

A) RADIOGRAFIA SOCIAL

| ASSISTÈNCIA | REPARTIMENT DE GÈNERE | | FRANGES EDAT (<i>anys</i>) | | | REPRESENTANTS DE |
|-----------------|-----------------------|----------------------|------------------------------|----------------------|---------------------|---|
| | <i>dones</i> | <i>homes</i> | 0-18 | 19-65 | >65 | |
| <i>persones</i> | | | | | | |
| 18 | 7 45% | 12 55% | 6 35% | 10 55% | 2 10% | |
| | | | | | | - Ajuntament - Alcaldia - Veïns individuals |

B) OBJECTIUS

- Presentar, validar i proposar canvis la proposta tècnica aportada per l'equip dinamitzador de Straddle3.
- Debatre els canvis proposats i arribar a consensos per tal de extreure el màxim de informació per afrontar la sessió de validació.

C) METODOLOGIA

La sessió s'inicia en rotllana de manera conjunta. Posteriorment es subdividirà en grups més petits per facilitar la opinió de tothom. Finalment i es tancarà en sessió plenària. Tota la sessió es desenvolupa oralment acompanyada de suport gràfic (plànols en 2D, maqueta i model virtual en 3D) per fer l'explicació més planera, comprensible i a l'abast de tots els participants.

| | |
|-------------------------|---|
| <i>1ª part (10 min)</i> | Presentació, posada al dia de la sessió anterior i explicació dels diferents contactes establerts amb els magatzems municipals de Tàrrrega i Maldà, en els que s'ha trobat material per ser incorporat a l'obra. Fomentant la cultura del reciclatge i la reutilització. |
| <i>2ª part (35 min)</i> | Presentació de la proposta tècnica per part de l'equip de Straddle3 mitjançant plànols en 2D i 3D, incorporant un torn de paraules obert per aportar propostes i expressar dubtes. |
| <i>3ª part (60 min)</i> | <p>Exposició de la dinàmica de la sessió: Propostes de definició dels espais del parc.</p> <p>Partint dels plànols mostrats els assistents és divideixen en dos grups. Un grup continua treballant els elements de la zona patinable, mentre que l'altre grup enriqueix la resta de l'espai del futur parc.</p> <p>La dinàmica del grup que treballa els elements i la zona patinable es desenvolupa a partir de la maqueta evolucionada durant la sessió anterior i els nous plànols. Amb l'ajuda de plastilina i dibuixos es treballa la nova distribució dels elements patinables</p> <p>L'altre grup disposa de material escolar com cartolines, feltre i colors, i treballa amb una metodologia anàloga a la descrita anteriorment.</p> <p>Es compta amb la presència de Sergi Arenas, assessor i expert en <i>skateparks</i>.</p> |
| <i>4ª part (20 min)</i> | Resum de consensos. Cada grup exposa a l'altre la solució adoptada. Debat |

D) EXPOSICIÓ DELS FETS I OBSERVACIONS

Usos acordats i ubicació aproximada dins l'espai



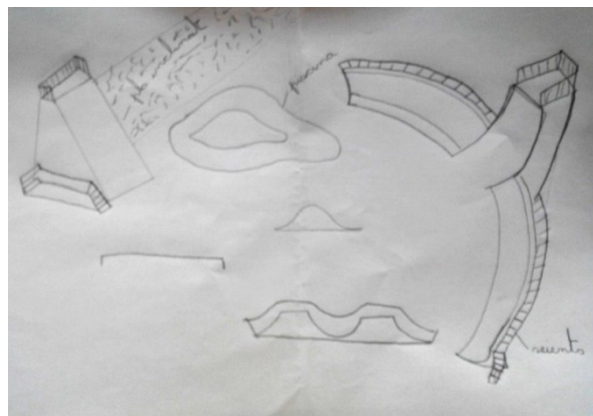
Proposta de distribució del parc. Elaboració feta per l'equip tècnic a partir de les demandes recollides durant la sessió del 29 feb 2016

Propostes a tenir en compte

- Es demana afegir més massa vegetal que el talús superior, el que actualment hi té heura plantada.
- Gran part del parc serà de formigó per raons de patinabilitat. Per tal de no tenir una superfície gris i continua, el planteja de colorejar el formigó. S'estudiarà la viabilitat econòmica de la proposta, així com altres solucions més econòmiques com ara usar sulfat de ferro per tenyir el paviment d'un color groguenc.
- Es sol·licita més elements d'enjardinament per combinar el formigó i el "verd". Ex: Jardineres a la grades
- Es demana tenir una zona que pugui ser una espècie de jardí de plantes aromàtiques adaptades al territori. El lloc escollit sembla ser el límit oest, entre el talús inferior i el passeig patinable.
- Caldrà treballar la secció d'aquest talús

Demandes a la zona patinable

- Incorporar un graó més a les grades per poder veure el camp de futbol.
- Els nois aporten un dibuix per mirar de incorporar la seva proposta al disseny. S'incorpora la seva idea i el passeig patinable perimetral incorporarà diferents alçades per ser patinades.
- Es treballa sobre la idea de incorporar una barana per grindar en forma de "duna" formada per un doble tub de diàmetre 6cm.
- En la mesura del possible es demana incorporar més vegetació a la zona patinable i es proposa que sigui en una illa central.



Imatge del dibuix aportat per un dels participants

Demandes a la resta del parc

- Incorporar punts de llum al passeig perimetral per marcar el límit del parc.
- Canviar les graves de la terrassa superior per sauló o un paviment drenant que faciliti el pas a persones amb mobilitat reduïda.
- Incorporar el gimnàs al aire lliure a prop de les oliveres. Cal perseguir la subvenció.
- Es planteja fer un manteniment als bancs de formigó que estan a tocar de la muralla del castell.

E) PRÒXIMES SESSIONS

- La propera sessió serà la sessió de validació. Tindrà lloc el dia 4 d'abril i serà l'última sessió del procés abans de la redacció del projecte tècnic.
- Durant la sessió es farà un repàs del procés i presentarem una proposta de parc que caldrà validar.

F) RECULL D'IMATGES



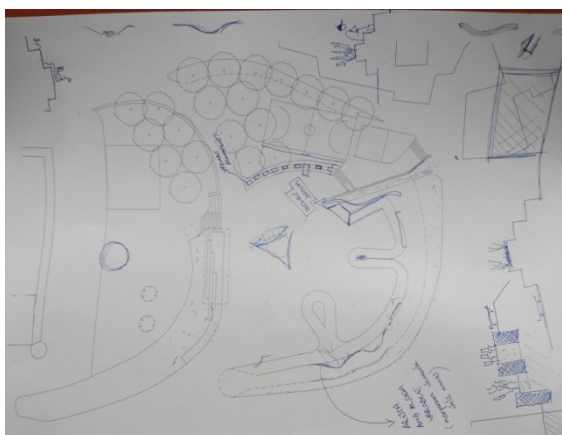
Inici de la sessió



Sergi Arenas explica com incorporar les propostes dels participants



Debat entre els participants sobre possibles modificacions al parc



Plànol de treball de la zona patinable produït durant la sessió



Plànol de treball de la zona d'altres usos produït durant la sessió

A) RADIOGRAFIA SOCIAL

| ASSISTÈNCIA | REPARTIMENT DE GÈNERE | | FRANGES EDAT (<i>anys</i>) | | | | REPRESENTANTS DE |
|-----------------|-----------------------|----------------------|------------------------------|---------------------|--------------------|--------------------|---|
| <i>persones</i> | <i>dones</i> | <i>homes</i> | <i>0-18</i> | <i>19-65</i> | <i>>65</i> | | |
| 16 | 6 38% | 10 62% | 7 44% | 9 56% | 0 0% | 0 0% | - Ajuntament - Alcaldia - Veïns individuals |
| | | | | | | | |

B) OBJECTIUS

- Exposar als participants del procés una proposta concreta en base a les sessions deliberatives del procés de co-disseny del parc i validar o matitzar-la.
- Assentar les bases per a la continuïtat del projecte fins a la seva construcció

C) METODOLOGIA

De la mateixa manera que les sessions anteriors, s'inicia en sessió plenària per poder explicar en els resultats dels mesos de procés participatiu.

D) EXPOSICIÓ DELS FETS I OBSERVACIONS

Estat del procés participatiu i futur proper

L'equip tècnic de Straddle3 exposa el material gràfic i comenta que el procés participatiu finalitzarà després de la sessió de validació. No es faran més sessions presencials a Maldà, però anima a tots els participants a fer servir la web com a xarxa per plasmar opinions i idees. En un termini de 2 mesos es presentarà el projecte bàsic del parc.

Exposició dels plànols de distribució en planta i secció (*veure plànols adjunts*)

Tota la proposta es veu amb bons ulls i els participants senten que la informació gràfica reflecteix la essència del procés. Posteriorment es fa esment a el pressupost necessari per a la construcció del parc, en la que es comenta que amb 200.000 € és pot fer una obra relativament ben feta i funcional. No obstant es remarca que la xifra ideal estaria fixada en els 250.000 €. Sembla coherent però ningú opina respecte els números.

A la recerca de finançament per a l'execució de la obra

La Mari Luz explica l'estat de la recerca de finançament. Així, exposa que la diputació de Lleida no disposa de capital per a fer inversions. A més a més, cal presentar un projecte a "plans d'obres i serveis" però és molt difícil accedir-hi i et donen els capital un cop finalitzada l'obra, de manera que caldria finançament. Despres d'haver mantingut converses amb el president de la diputació, van deduir que no és el camí a seguir.

El consell comarcal tampoc disposa de líquid, però pot oferir transport i millorar les condicions de la deixalleria de Tàrraga on la gestió és privada.

Al consell d'Esports els va entusiasmar la idea però tampoc tenen liquiditat. No obstant s'ofereixen a fer pressió.

El subdelegat del govern ja coneix el projecte i li agrada molt, comenta que intentarà aconseguir finançament

En conclusió, hi ha molt fronts oberts, tothom està encantat amb el projecte però ningú disposa de liquiditat ara mateix.

Maldà, un centre d'emmagatzematge del programa pilot GRRR

Als assistents els hi sembla bona idea i es parla de començar a emmagatzemar residus procedents d'Arbúcies. Es comenta que el consell comarcal potser pot posar a disposició camions amb conductor, però en cap cas fer la càrrega i descàrrega del material.

Opinió dels participants sobre el desenvolupament del procés participatiu

- Els participants més joves comenten que cal posar plànols, 3d i fotos a la web perquè aquells joves que no viuen al poble puguin seguir el procés per la web.
- Straddle3 traduirà la web a Anglès i castellà per arribar a més gent, fent incís a la recerca de €.

E) RECALL D'IMATGES



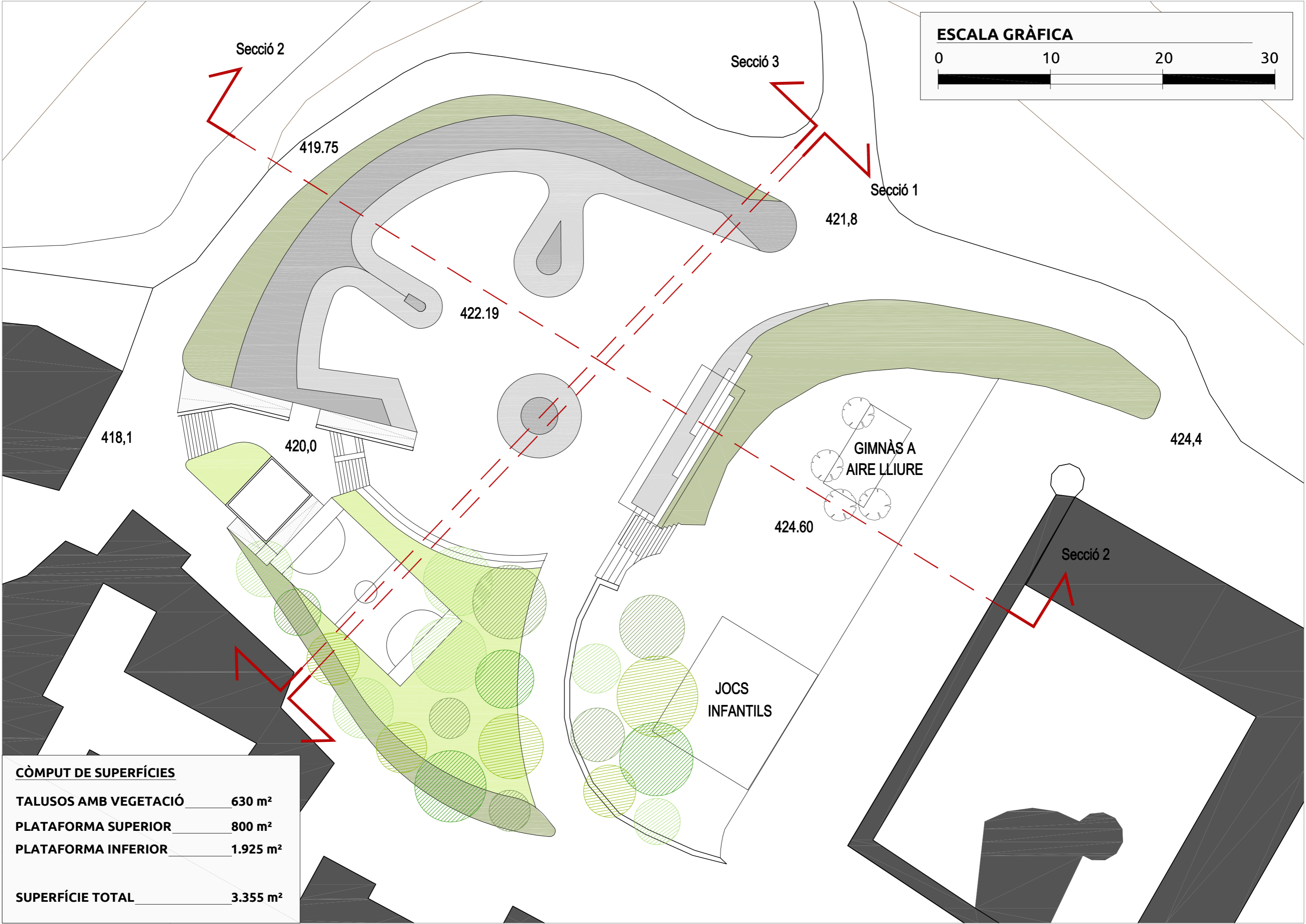
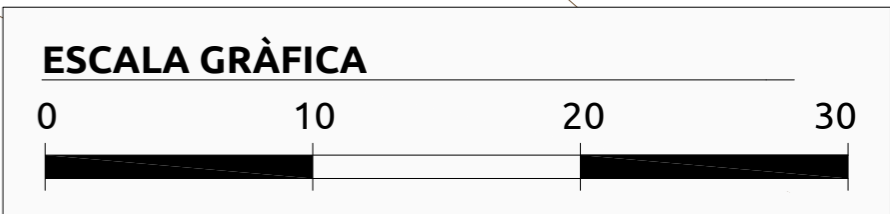
Inici de la sessió al bar del Local Social de Maldà



Explicacions per part de l'equip tècnic del procés



Membres de l'equip de govern atents a la sessió



CÒMPUT DE SUPERFÍCIES

| | |
|-------------------------|----------------------------|
| TALUSOS AMB VEGETACIÓ | 630 m ² |
| PLATAFORMA SUPERIOR | 800 m ² |
| PLATAFORMA INFERIOR | 1.925 m ² |
| SUPERFÍCIE TOTAL | 3.355 m² |

