

**A) RADIOGRAFIA SOCIAL**

ASSISTÈNCIA	GÈNERE		FRANGES EDAT ( <i>anys</i> )			REPRESENTANTS					
	<i>persones</i>		<i>dones</i>	<i>homes</i>	0-16		17-40	+41			
<b>17 + 4 tècnics Mpals.</b>	<b>2</b>	<b>10%</b>	<b>19</b>	<b>90%</b>	<b>14</b>	<b>61%</b>	<b>3</b>	<b>13%</b>	<b>6</b>	<b>26%</b>	- Veïns individuals - S. Territorials - Medi Obert - D. Joventut - Straddle3

**B) OBJECTIUS**

- Presentació del procés de codisseny, antecedents, actors i de l'espai de projecte.
- Presentació de la metodologia de treball i de casos similars.
- Identificació d'usuaris i necessitats de l'espai des de l'òptica dels participants.
- Contextualització dels tipus de skateparks i discussió sobre les necessitats de projecte.

**C) METODOLOGIA**

La sessió s'inicia de manera conjunta i es desenvoluparà en sessió plenària. Tota la sessió es desenvolupa oralment acompanyada de suport gràfic per fer l'explicació planera, comprensible i a l'abast de tots.

<i>1ª part (45 min)</i>	Presentació de l'equip dinamitzador i dels assistents a la sessió. Presentació i debat del procés i dels objectius. Presentació de processos similars conduïts per Straddle3 (equip dinamitzador). Reconeixement i validació de l'espai on es dissenya el Skatepark. Avançament de l'existència d'una web per fer seguiment del procés.
<i>2ª part (30 min)</i>	Divisió en 2 grups i exposició de 2 dinàmiques per identificar les impressions subjectives dels participants sobre les necessitats del skatepark . Mentre el primer grup determina característiques de l'espai de projecte mitjançant post-its, el segon grup respon una enquesta elaborada per al procés. Passat un temps els grups canvien de dinàmica fins a realitzar les tres.
<i>3ª part (10 min)</i>	Validació del calendari i dels fets exposats i valoració de la primera sessió.

**D) EXPOSICIÓ DELS FETS I OBSERVACIONS**

1. La primera part de la sessió serveix per realitzar les presentacions de tots els assistents, i realitzar una primera presa de contacte entre les persones assistents. Durant la presentació s'expressen les motivacions per assistir a la sessió.
2. Seguidament, l'equip dinamitzador presenta 2 processos de co-disseny de skateparks en què ha participat. (Disseny i construcció)
3. Els dos projectes mostrats (Skatepark d'Arbúcies i Skatepark de Santa Coloma de Gramanet) tenen com a finalitat donar a conèixer els mètodes de treball i el perfil del procés participatiu.

Entre d'altres idees es remarquen les següents:

- Disseny participat de la pista patinable (Participació ciutadana)
- Utilització de material reciclat de qualitat (Economia i sostenibilitat)
- Autoconstrucció per part dels usuaris finals. (Pertinença i treball col·laboratiu)
- Transparència a través de l'eina web. [www.bdvpark.cat](http://www.bdvpark.cat)
- Crear un esperit de joc i alegria durant el procés de disseny i construcció.

4. La Maria Gallemi fa un breu resum d'un document que és l'embrió del procés actual. El document va ser elaborat per part de tècnics i usuaris del skatepark actual. Resumeix els usos i necessitats bàsiques per al nou sector del parc, destinat a allotjar usos esportius.

USOS DESITJATS	MODALITAT DE SKATEPARK
<ul style="list-style-type: none"> <li>• Skatepark.</li> <li>• Batalles de Galls.</li> <li>• Espai per ball</li> <li>• Escenari, graderia per petits concerts.</li> <li>• Murs per graffiti.</li> <li>• Cal·listènia - street work out.</li> <li>• Parkour.</li> <li>• Rocòdrom-boulder.</li> </ul>	<ul style="list-style-type: none"> <li>• Park complet: Street + flowpark</li> <li>• Mòduls simples i compostos.</li> <li>• Bancs/Ombra/Aigua.</li> <li>• Vegetació apte per la practica Skate.</li> <li>• Tenir en compte la necessitat de crear un parc apte per a la practica dels esports urbans, però sense excloure a altres usuaris.</li> </ul>

5. Mitjançant una presentació de diapositives es fa un recorregut per l'espai del projecte exposant els trets més rellevants i els aspectes a millorar de l'espai de projecte. Durant aquesta etapa es comparteixen i debaten possibles idees de treball entre tots els participants.
6. Es Mostren exemples de diferents tipus de skatepark per tenir un imaginari compartit.
- a) **Streetspot**, Espais de la ciutat que han esdevingut reclams per els patinadors.
  - b) **Skateplazas**, places públiques dissenyades específicament per a la practica dels esports de patí que presenten un aspecte de plaça urbana.
  - c) **Skatepark**: Parcs de patinatge que allotgen bowls, plans inclinats i rampes
  - d) **Parcs d'ús compartit**: on hi ha una mescla d'usos i activitats simultàniament.
7. S'exposa un plànol de l'estat actual de l'àmbit on s'allotjarà el parc patinable.



8. Amb l'objectiu de validar les demandes anteriors, o bé per identificar-ne de noves, s'organitzen dues dinàmiques per recollir les impressions i idees dels assistents a la primera sessió del procés.
9. **DINÀMICA 1**: Amb l'ajuda de 4 preguntes obertes, es recullen impressions generals de l'espai. A continuació trobem les respostes sintetitzades.

QUI SÓN ELS USUARIS D'AQUEST ESPAI DEL PARC CENTRAL?	QUINES ACTIVITATS/USOS ES DESENVOLUPEN EN AQUEST ESPAI DEL PARC CENTRAL?
<ul style="list-style-type: none"> <li>• SKATE/SCOOTER/BMX</li> <li>• BATALLAS DE GALLOS</li> <li>• VOLEIBALL</li> <li>• PASEO</li> </ul>	<ul style="list-style-type: none"> <li>• PASEO</li> <li>• PERROS</li> <li>• PATINAR</li> </ul>
QUINES ALTRES ACTIVITATS RELACIONADES AMB LA CULTURA URBANA VOLDRIES AL PARC?	COM T'IMAGINES QUE SERÀ EL NOU ESPAI QUE DISSENYAREM AL PARC?
<ul style="list-style-type: none"> <li>• DIRT JUMP / PUMP TRACK</li> <li>• PIC-NIC</li> <li>• SAKTEPARK</li> <li>• GRAFITTI/MC/BREAK</li> <li>• BAR</li> </ul>	<ul style="list-style-type: none"> <li>• GRANDE, QUE TE CANSÉS DE UN LADO AL OTRO</li> <li>• CON MUCHOS BANCOS, PAPELERAS Y MODULOS</li> <li>• BIEN ILUMINADO</li> <li>• CON ACCESO PARA COCHES</li> <li>• SOMBRAS Y PERGOLAS</li> </ul>

10. **DINÀMICA 2:** Mitjançant enquesta, es recullen les impressions dels assistents. L'enquesta encara està oberta i habilitada a través d'aquest enllaç <https://goo.gl/forms/A914i81zkDdrZVtk1>  
 Properament es publicarà a la web i es podrà donar major distribució

### E) PRÒXIMES SESSIONS

- Es demana als participants que realitzin algun tipus de recerca sobre espais patinables i parcs que puguin servir de referència per al projecte de la Marina
- Es treballarà sobre idees generals per esbossar el disseny.
- Presentació de l'eina web per al seguiment del procés <https://bdvpark.cat/>
- La propera sessió serà el dimecres 24 de gener a les 18h a l'espai jove La Roma

### F) FOTOS DE LA SESSIÓ



**A) RADIOGRAFIA SOCIAL**

ASSISTÈNCIA	REPARTIMENT DE GÈNERE		FRANGES EDAT (anys)			REPRESENTANTS DE
	dones	homes	0-18	19-40	41-65	
persones						
<b>18</b>	<b>2</b> <b>11%</b>	<b>16</b> <b>89%</b>	<b>11</b> <b>61%</b>	<b>5</b> <b>28%</b>	<b>2</b> <b>12%</b>	
						- Veïns individuals - Medi Obert - D. Joventut - Straddle3

**B) OBJECTIUS**

- Presentació de l'eina web que servirà com a motor de transmissió de coneixement, opinions i recursos, a la vegada que serà utilitat per a fer seguiment del procés <http://bdvpark.cat/>
- Presa de consciència de les dimensions del solar del projecte.
- Entendre les superfícies aproximades per als usos consensuats durant la sessió inicial.
- Exposar, debatre i definir possibles maneres d'organitzar els usos acordats en l'espai de projecte.
- Consensuar unes línies generals de disseny que permeti a l'equip tècnic estudiar la seva viabilitat i resoldre-les gràficament per tal de sotmetre-la a treball i debat durant la tercera sessió.

**C) DESENVOLUPAMENT I TÈCNIQUES METODOLÒGIQUES**

La sessió s'inicia de manera conjunta i es desenvoluparà en sessió plenària. Posteriorment es treballarà en dos grups més petits i es tancarà la sessió amb una exposició de resultats. Tota la sessió es desenvolupa oralment acompanyada de suport gràfic per fer l'explicació més planera, comprensible i a l'abast de tots els participants.

1 <sup>a</sup> part (15 min)	Revisió i aprovació de l'acta de la sessió anterior. Exposició de la web i el seu funcionament.
2 <sup>a</sup> part (40 min)	Presentació de diferents materials per prendre consciència de les dimensions de l'espai de projecte i de les superfícies desitjables per als usos consensuats.
3 <sup>a</sup> part (30 min)	Es crearan 2 grups en els que cada participant exposarà les idees, per acabar consensuant una proposta conjunta.  La dinàmica de grup es desenvolupa a mode de joc. Ajudats amb peces retallables a escala que representen les superfícies dels usos (skatepark, cal·listènia, etc.) i el plànol de l'àmbit del projecte, es genera un debat sobre com col·locar les peces. Es debat sobre variables com ara quins usos son complementaris, i quins altres son incompatibles. Així, a poc a poc decideixen on col·locar les peces.
4 <sup>a</sup> part (30 min)	Cada grup explica a l'altre grup el seu punt de vista i es busca generar un debat a partir dels resultats de cada grup.
5 <sup>a</sup> part (10 min)	Tancament i avançament dels temes de la següent sessió.

**D) EXPOSICIÓ DELS FETS I OBSERVACIONS**

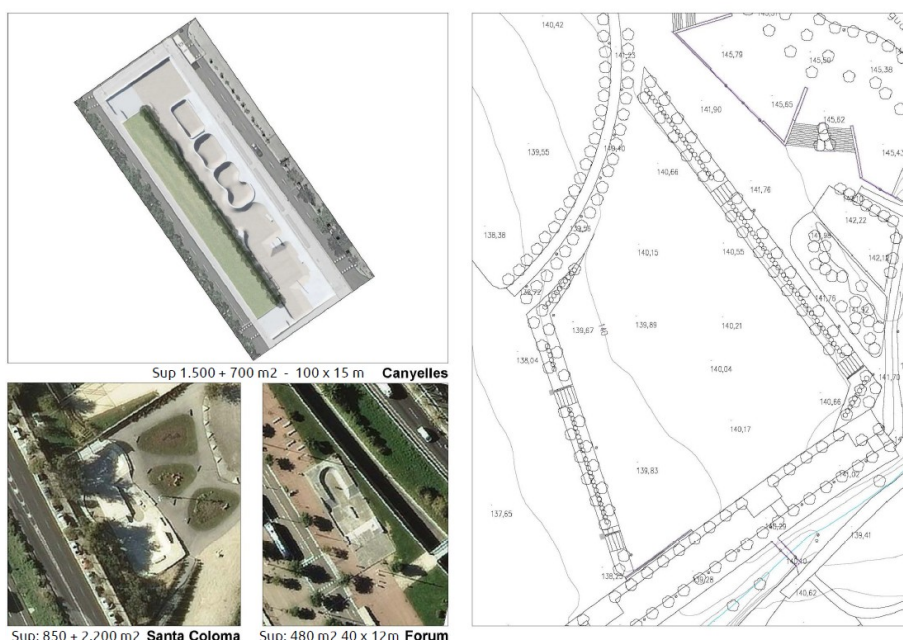
1. S'inicia la sessió refrescant els aspectes treballats en la sessió inicial.
2. Es presenta la web <http://bdvpark.cat/> i el seu funcionament. A través d'ella es realitzen les comunicacions i es penjen els documents de treball del procés. **TOTHOM és LLIURE** de penjar la informació que desitgi, com ara vídeos, tal i com demana un dels participants a la sessió
3. La web també conté l'enquesta que els participants a la primera sessió van omplir. La podem trobar on-line partir d'aquest link <https://goo.gl/forms/TtOKUzrh0MerXox2> . Es demana que en facin difusió per aconseguir una número d'enquesta representativa que permeti desxifrar les necessitats del parc.
4. Per donar una visió de conjunt, l'equip dinamitzador mostra unes superfícies aproximades per els usos acordats a la sessió inicial del procés. Es sotmeten a debat. La dimensió proposada per al nou skatepark i agrada molt, ja que dobla la superfície de l'actual. (615 m<sup>2</sup> → 1200m<sup>2</sup>).

RELACIÓ ESTIMADA ENTRE USOS I SUPERFÍCIES PER AL PARC D'ESPORTS URBANS	
USOS	SUPERFÍCIE (m <sup>2</sup> )
Skatepark	1200-1500 m <sup>2</sup>
Cal·listènia	420 m <sup>2</sup>
Parkour	750 m <sup>2</sup>
Murs per a graffiti	200 m <sup>2</sup>
Escenari i grades	40 m <sup>2</sup>
Relax i passeig	5000 m <sup>2</sup>
<b>TOTAL aprox</b>	<b>8000 m<sup>2</sup></b>

Superfície Skatepark	Batalles de galls
Parkour	Murs lliures

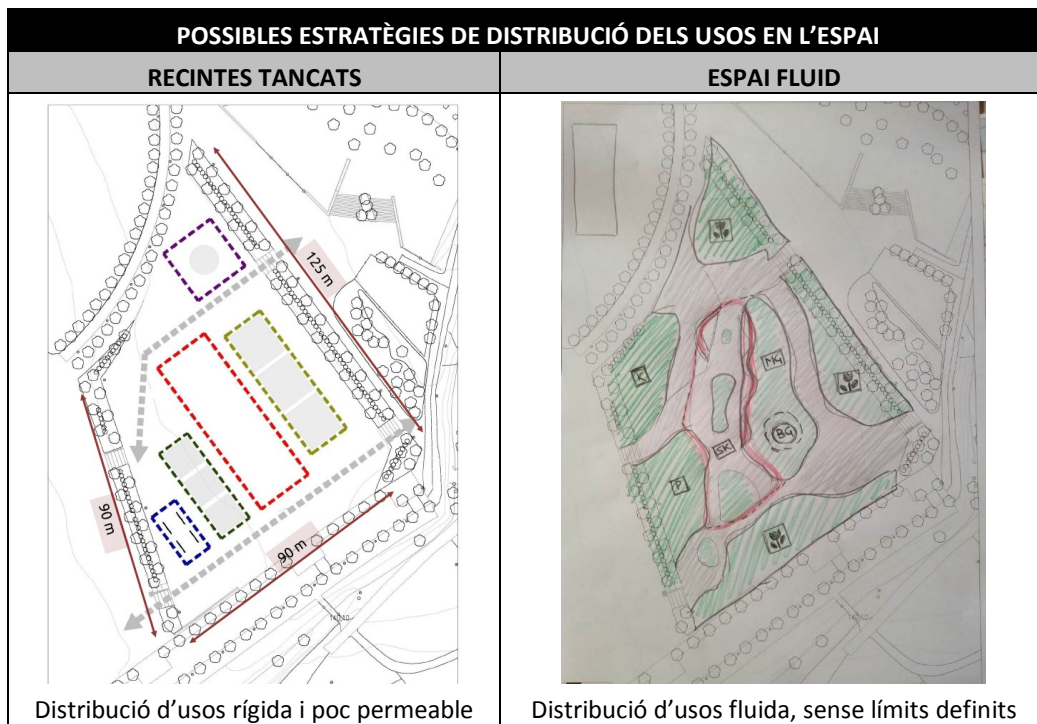
5. Es realitza una anàlisi comparativa de l'espai que ocupen diversos skateparks a l'àmbit del projecte. L'exercici evidencia com és de grans l'espai de projecte. Podeu trobar més skateparks comparats a la presentació de la segona sessió que trobareu a la web del procés. <http://bdvpark.cat/>



6. Diversos participants apunten que cal crear un parc agradable, còmode i que puguin anar les famílies. Condicions que no es donen a l'actual skatepark.



7. Seguidament es mostra 2 estratègies per repartir els usos dins l'espai. Recintes tancats VS Espai Fluid. El concepte de l'espai fluid, amb límits difusos, incorporant la vegetació (ombra) i els recorreguts com a part del projecte, agrada molt.



8. Es posa èmfasi en el fet pressupostari, ja que una actuació urbana d'aquesta magnitud potser s'ha d'executar en diverses fases. Per tant, s'acorda dissenyar el parc amb la idea de un àlbum de cromos en el que poc a poc es pot anar completant. *Per exemple, en una primera fase: la urbanització general i el skatepark. En fases posteriors la resta d'usos.*
9. S'explica l'objectiu principal de la sessió que es basa en consensuar unes directrius per poder dibuixar una primera proposta de disseny per al parc. Per aconseguir-ho es treballarà, en dos grups petits, i posteriorment, es realitzarà un intercanvi d'opinions sobre les propostes.

#### IDEES DE CONSENS

- Volen el skatepark al centre del projecte. Al voltant seu orbitaran els altres usos.
- Es comenta la possibilitat de crear dues zones de diferent intensitat. Al centre, el skatepark com a tal. Orbitant aquest skatepark, una zona patinable difusa, sense grans elements. Es tractar d'habilitar els camins adjacents per instal·lar baranes, manualeres, calaixos i altres elements patinables. Per satisfer aquesta demanda, els camins al voltant del skatepark no podran ser de terra. S'estudiarà la demanda.
- Sorgeix la idea de generar unes circulacions perimetrals al skatepark. Així, apareixerà una mena de "pumptrack".
- La zona de street haurà de tenir moltes línies patinables.
- Es vol incorporar polivalència als espais. En aquest sentit, les grades de l'espai de l'escenari poden ser compartides entre Escenari-Skatepark.
- S'aporta la idea de fer servir parades d'autobús en desús, com a elements d'ombra. S'incorpora la idea del reciclatge de material municipal per economitza despeses i reduir residus.
- No oblidar ombra i aigua.

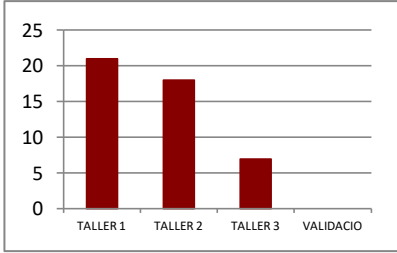
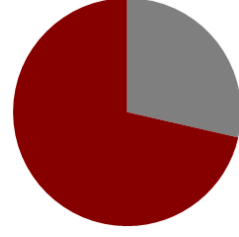
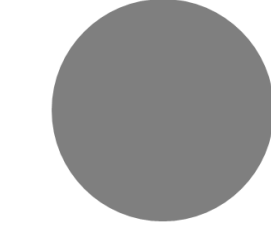
### E) PRÒXIMES SESSIONS

- Es presentarà una proposta gràfica de skatepark a partir de les informacions extretes de les dues sessions realitzades.
- La tercera sessió es centrarà en el debat sobre la proposta i en cas de ser acceptada es treballaran detalls dels elements patinables, vegetació, il·luminació, etc.
- La tercera sessió serà el **dimecres dia 07 de febrer de 18.00 a 20.0h a l'Espai Jove La Roma**

### F) IMATGES DE LA SESSIÓ



**A) RADIOGRAFIA SOCIAL**

ASSISTÈNCIA	REPARTIMENT DE GÈNERE		FRANGES EDAT (anys)			REPRESENTANTS DE					
	persones	dones	homes	0-18	19-40		41-65				
7 (2 tècniques Mpals)	2	29%	5	71%	0	0%	7	100%	0	0%	- Veïns individuals - Medi Obert - D. Joventut - Straddle3
											

**B) OBJECTIUS**

- Repassar acords previs de sessions anteriors i relectura de l'acta.
- Presentar una proposta per al Parc d'Esports Urbans que recull acords assolits en sessions anteriors.
- Modificar i treballar la proposta per tal d'ajustar-la a les idees del grup de treball.

**C) TÈCNiques METODOLÒGIQUES**

La sessió s'inicia de manera conjunta i es desenvoluparà en sessió plenària. Posteriorment es treballarà en grups més petits (en aquesta ocasió, un sol grup) i es tancarà la sessió amb una exposició de resultats. Tota la sessió es desenvolupa oralment acompanyada de suport gràfic per fer l'explicació més planera, comprensible i a l'abast de tots els participants.

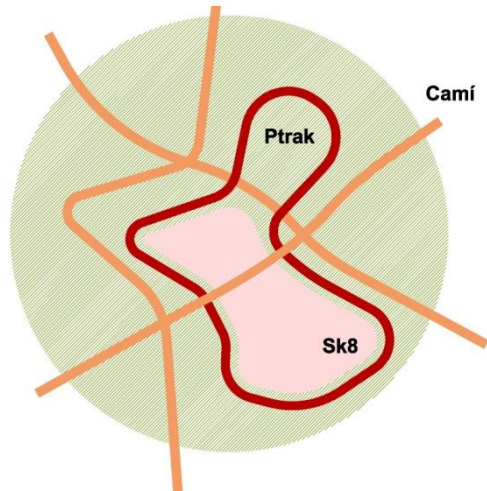
1ª part (15 min)	Revisió i aprovació de l'acta de la sessió anterior. Exposició del desenvolupament de la sessió actual del procés.
2ª part (30 min)	Es presenta la proposta per al Parc dissenyada pels tècnics del procés i es justifica (en base als acords de la sessió anterior) la forma del futur equipament esportiu. Paral·lelament es genera un debat oral que servirà d'entrada a la 3a part.
2ª part (40 min)	Treball a taula per poder ajustar aspectes concrets de la proposta com per exemple: Ombres i Arbrat, Bancs, Millores a la zona patinable, etc.
4ª part (10 min)	Tancament de les sessions del procés i avançament del dia de la sessió de retorn.

**D) EXPOSICIÓ DELS FETS**

1. Hi ha una baixada en l'assistència dels participants habituals. Caldrà fer difusió per a la propera sessió.
2. Es refresca els usos i espais acordats a la sessió anterior. Es tracta de superfícies preliminars que caldrà anar validant a mida que avança el projecte.
3. Recollint les idees generals del les sessions anteriors es presenta un diagrama com a idea de projecte.

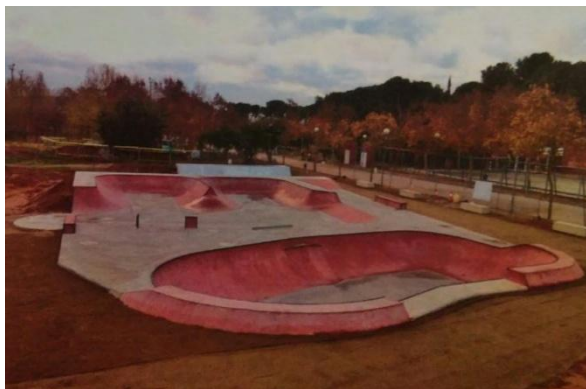
RELACIÓ ESTIMADA ENTRE USOS I SUPERFÍCIES	
USOS	SUPERFÍCIE (m <sup>2</sup> )
Skatepark	1200-1500 m <sup>2</sup>
Cal·listènia	420 m <sup>2</sup>
Parkour	750 m <sup>2</sup>
Murs per a graffiti	200 m <sup>2</sup>
Escenari i grades	40 m <sup>2</sup>
Relax i passeig	5000 m <sup>2</sup>
<b>TOTAL aprox</b>	<b>8000 m<sup>2</sup></b>





Diapositiva de la presentació i diagrama de projecte

4. Els participants al taller aporten dues imatges de skateparks i elements que els agraden. Les afegim a les altres imatges que van aportar a la segona sessió.



Skatepark de Viladecans – Bowls



Elements de street. – Street



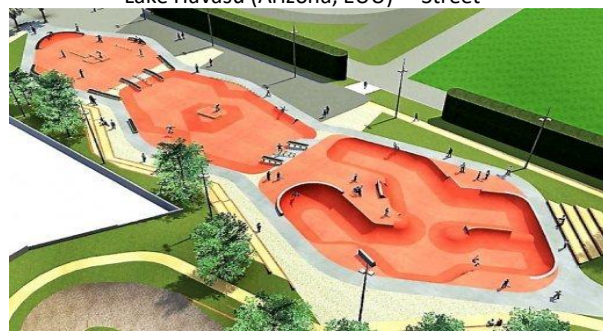
Target Plaza (woodward, EEUU) – Street



Lake Havasu (Arizona, EEUU) – Street



Tampa Indoor Skatepark (Florida, EEUU) – Street

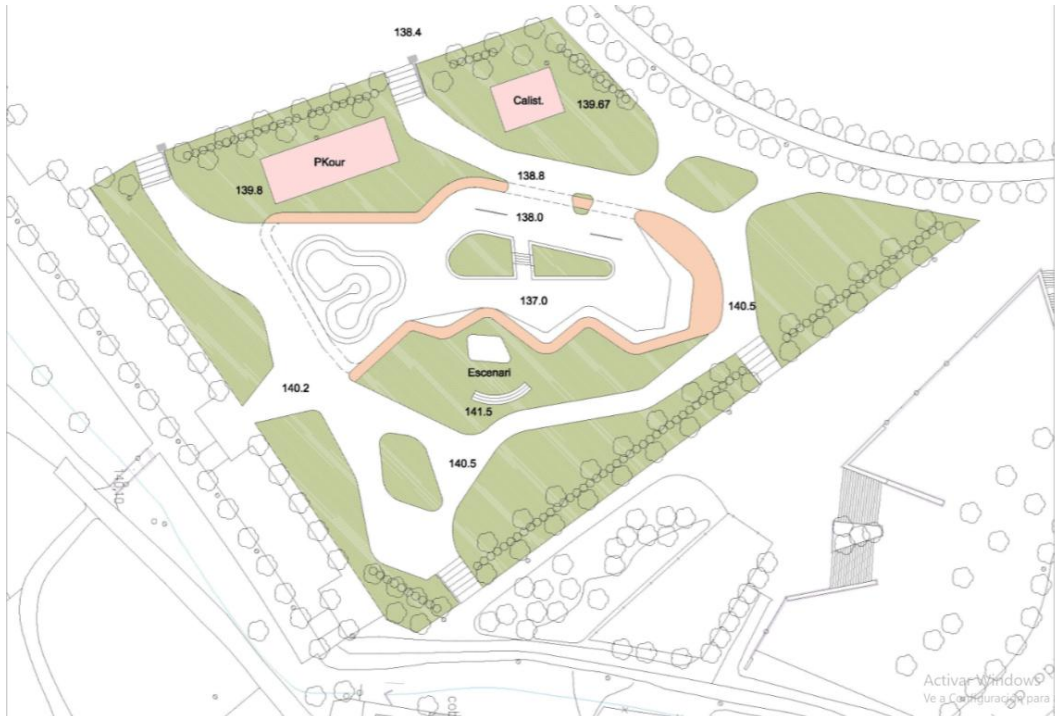


Skatepark Perpignan – Street i Bowls



5. Es mostra la proposta elaborada per l'equip dinamitzador. Recull les idees de consens més rellevants de la sessió 2 resumides en els següents punts:

- Realitzar una intervenció urbana fluida, sense interrupcions i amb límits poc definits.
- Ubicació del skatepark al centre del projecte. Al voltant seu orbitaran els altres usos.
- Crear zones amb intensitat de patinatge diferenciades. Zona skatepark + elements mimetitzats.
- Dissenyar un skatepark amb moltes línies per patinar.
- Generar línies perimetrals al skatepark. Com si es tractés d'un "pumptrack".
- Respectar els camins i accessos preexistents.



Plànol general preliminar de la distribució del Parc d'Esports Urbans



Plànol preliminar de la implantació del Skatepark

6. **DESCRIPCIÓ DE LA PROPOSTA DE SKATEPARK:** Es proposa un skatepark amb tres àmbits diferenciats, clarament identificable. La proposta busca suggerir un debat per tal d'afinar la proposta.
- A. ZONA BOWL:** Es presenta una proposta de màxims amb un bowl.
- ✓ Disposa de 3 sectors separats per un spine amb acabat en forma de gota.
  - ✓ Es proposa una alçada mitjana de 140-150cm, amb radis de curvatura de 220 cm.
  - ✓ Hi haurà un accés secundari al skatepark per la zona del bowl.
- B. ZONA STREET:**
- ✓ Es resol amb dos nivells diferents, amb una diferència d'alçada orientativa de 100cm
  - ✓ Entre els dos nivells es crea una illa sense paviment que servirà com a drenatge.
  - ✓ El perímetre de la zona de street més proper al Mirador de Barberà tindrà un talús de 100-120cm sobre el que es recolzaran diversos plans inclinats i quaters.
  - ✓ El perímetre més llunyà serà l'accés principal. Per sobre seu passarà un pont elevat sobre el que discorrerà el pumptrack a mode de pèrgola.
- C. PUMPTRACK**
- ✓ Una cinta de pumptrack recorrerà tot l'àmbit del skatepark.
  - ✓ Es pensa en un pumptrack d'asfalt.
  - ✓ En alguns punts, el pumptrack s'eleva del nivell del terra per permetre l'accés a l'àmbit patinable.

## E) OBSERVACIONS I ESMENES PROPOSADES

1. **ZONA BOWL:**
- ✓ Resoldre el bowl a dues alçades diferents, afegint extensions
  - ✓ Generar efecte mini rampa per tenir anada i tornada
  - ✓ Tenir un spine acabat amb duna. Com a referència s'apunta al Skatepark de Perpignan.
  - ✓ Tenir una zona sense coping per sortir de fly-out, cap a la zona de street.
  - ✓ Aprofitar el peraltament del pumptrack com a extensió del bowl.
2. **ZONA STREET:**
- ✓ Afegir calaix amb corba.
  - ✓ Dotar el perímetre de l'illa de diferents elements com kickers i calaixos (sense ofegar-la)
  - ✓ Afegir vegetació a l'illa interior per donar ombra. També fonts.
  - ✓ Incorporar hips i transfers als plans inclinats del talús perimetral, i un quarter al costat curt.
3. **PUMPTRACK:**
- ✓ Caldrà madurar el traçat i conjugar-lo amb el skatepark per tal de no interferir en la utilització dels dos àmbits patinables.
4. **ACCESSOS**
- ✓ intentar crear un altre accés més directe des del mirador de Barberà
  - ✓ Marcar molt (canvi de paviments, senyaletica, etc) els accessos al skatepark. Sobretot aquells que passen pel mig del pumptrack. (idea de pas de skaters).



## F) PRÒXIMES SESSIONS

- El **14 de MARÇ** es realitzarà una **sessió de retorn**, en què es presentarà als participants els resultats del procés de disseny participat.
- La sessió també servirà per **discutir les solucions presentades**, millorar-la, i afegir modificacions.
- Animem a venir a tothom a la sessió de retorn. La **sessió** tindrà algun **ingredient diferent** respecte les sessions anteriors.

## G) IMATGES DE LA SESSIÓ



Explicació de la proposta per part de l'equip tècnic.



Discussió en grup durant la sessió.



El Pablo, un participants, explicant el seu punt de vista.



Discussió en grup durant la sessió.

**A) RADIOGRAFIA SOCIAL**

ASSISTÈNCIA	REPARTIMENT DE GÈNERE		FRANGES EDAT (anys)			REPRESENTANTS DE
<i>persones</i>	<i>dones</i>	<i>homes</i>	<i>0-18</i>	<i>19-40</i>	<i>41-65</i>	
<b>12</b> (2 tècniques Mpals)	<b>2</b> <b>17%</b>	<b>10</b> <b>83%</b>	<b>5</b> <b>42%</b>	<b>4</b> <b>33%</b>	<b>3</b> <b>25%</b>	- Veïns individuals - Medi Obert - D. Joventut - Straddle3

**B) OBJECTIUS**

- Presentar els resultats definitius fruit del procés de disseny participat.
- Tancar el procés i les sessions participatives.
- Enunciar els passos a seguir per part de l'equip tècnic fins a la construcció del parc patinable

**C) TÈCNiques METODOLÒGIQUES**

Donat que la sessió anterior (3) hi va haver poca assistència de participants, es planteja aquesta sessió com una sessió de treball complementària per seguir avançant el projecte de participació.

La sessió s'inicia de manera conjunta i es desenvoluparà en sessió plenària. Posteriorment es treballarà en grups més petits.

La sessió es desenvolupa oralment acompanyada de suport gràfic per fer l'explicació més planera, comprensible i a l'abast de tots els participants.

<i>1ª part (15 min)</i>	Explicació, revisió i aprovació del desenvolupament del procés.
<i>2ª part (20 min)</i>	Presentació del nou disseny per al parc, recollint esmenes de les sessions anteriors. Primer debat oral sobre les solucions aportades.
<i>2ª part (40 min)</i>	Treball per taules per millorar la proposta aportada per l'equip tècnic.
<i>4ª part (10 min)</i>	Tancament del procés de disseny del parc. Avançament de les passes a seguir d'ara endavant.

**D) EXPOSICIÓ DE LA NOVA PROPOSTA**

1. Es fa un breu repàs sobre la idea del projecte que s'ha extret de les sessions participades.
  - Realitzar una intervenció urbana fluida, sense interrupcions i amb límits poc definits.
  - Ubicació del skatepark al centre del projecte. Al voltant seu orbitaran els altres usos.
  - Dissenyar un skatepark amb moltes línies per patinar.
  - Generar línies perimetrals al skatepark. Com si es tractés d'un "pumptrack".
  - Respectar els camins i accessos preexistents.
2. Es mostra la nova proposta seguint les esmenes i indicacions discutides a la sessió anterior.





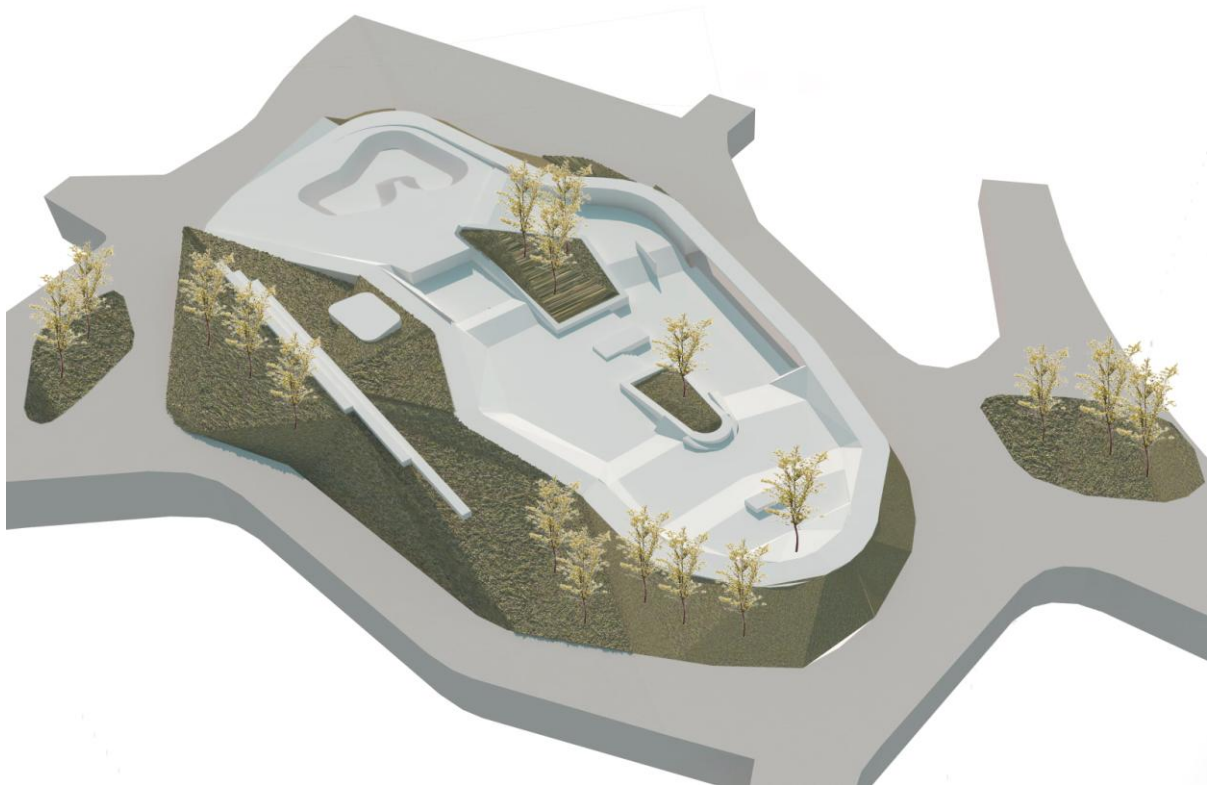
Plànol general de la distribució del Parc d'Esports Urbans



Plànol de la implantació del Skatepark



*Imatge virtual de l'àmbit del skatepark al Parc d'Esports Urbans*



*Imatge virtual de l'àmbit del skatepark al Parc d'Esports Urbans*

3. Respectant la idea de partida del procés, es mostra un skatepark amb tres àmbits diferenciats, clarament identificables. Zona Street, Zona Bowl, Zona Pumptrack.

**A. ZONA BOWL:**

- ✓ Bowl de forma orgànica amb 3 sectors que permet tenir l'efecte de mini rampa.
- ✓ Profunditat del bowl a dues alçades 120-150cm a dues alçades diferents.
- ✓ Radi de curvatura de 2m
- ✓ Zona sense coping per poder entrar amb un efecte waterfall.
- ✓ Situat a prop de la corba peraltada del pumptrack per poder sortir del bowl i fer truc sobre el pumptrack.

**B. ZONA STREET:**

- ✓ Es resol amb dos sectors clarament diferenciats que es troben separats per una illa de vegetació intermèdia.
- ✓ Cada un dels sectors presenta diferents nivells comunicats per plans inclinats amb baranes i calaixos incorporats.
- ✓ La diferencia de cota entre els nivells varia entre els 80-30 cm.
- ✓ Cada sector té, com a mínim, dues línies patinables.
- ✓ La Part més propera al nucli urbà de Barbera constà d'un talús patinable sobre el que discorre el pumptrack.

**C. PUMPTRACK**

- ✓ Tot el perímetre del skatepark està circumdat per una pista de pumptrack.
- ✓ Es tracta d'un recorregut sinuós amb una successió de pujades i baixades suaus.
- ✓ El material de la pista és d'asfalt.

**E) OBSERVACIONS I ESMENES PROPOSADES**

1. La proposta agrada molt a tots els participants. S'afegeixen algunes peticions, que son principalment detalls i matisos al disseny general. *Veure imatge adjunta de la sessió.*

**2. ZONA BOWL:**

- ✓ Estudiar la possibilitat d'augmentar una mica el radi d'un dels sectors del bowl.

**3. ZONA STREET:**

✓ **ÀMBIT CALAIX CORB:**

- Eliminar les baranes de la zona on es troba el calaix amb corba.
- Dissenyar dunes a la part alta del sector, ja que pot facilitar el sentit de pujada.
- Afegir algun eurogap a ser possible.
- Crear una petita transició entre el pla inclinat del pumptrack i el banc en corba.

✓ **CONNEXIÓ ENTRE ELS DOS CARRERS DEL SK8PARK**

- Invertir la rampa i les escales per poder encarar el wallride.
- Incorporar major complexitat als desnivells i al calaix central.

✓ **WALLRIDE**

- Arrodonir les trobades amb el pla del terra per fer-ho patinable per tots els angles.





### F) PRÒXIMES SESSIONS

- Ja no hi haurà més sessions del procés.
- En les properes setmanes tindrà lloc una primera reunió amb l'ajuntament i els tècnics per exposar els resultats del procés. A partir d'aleshores caldrà treballar per encaixar la dotació pressupostaria per les obres i els resultats del procés de disseny comunitari.

### G) IMATGES DE LA SESSIÓ



Explicació de la proposta per part de l'equip tècnic i Discussió en grup durant la sessió.



Discussió en grup durant la sessió.