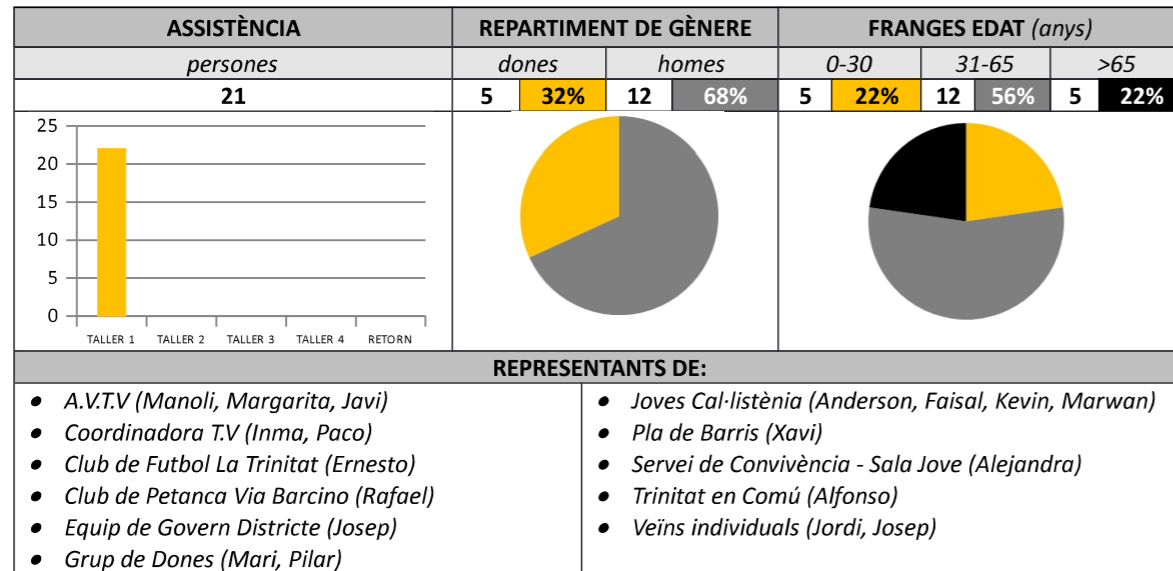


ACTA SESSIÓ 1

Veïns, veïnes i representants d'entitats de la Trinitat Vella han participat aquest dimarts en l'inici de les sessions de treball que permetran elaborar una diagnosi de l'espai verd del Camí de Ronda de Trinitat Vella. Es tracta d'un dels projectes motors de Pla del Barris, què reconverteix aquest espai en un recorregut que reuneixi els beneficis de l'esport a l'aire lliure amb tot tipus d'activitats.

A) RADIOGRAFIA SOCIAL



B) OBJECTIUS ESPECÍFICS

Després d'haver analitzat i estudiat l'estat actual de l'àmbit de projecte i d'haver mantingut contactes individualitzats amb diversos agents, es planteja la primera sessió oberta a totes les entitats i públic en general com una presa de contacte comú entre tots els participants.

- Presentació del procés participatiu, dels objectius de l'encàrrec i de l'àmbit concret.
- Implicar la ciutadania en el procés de millora del camí de ronda de la Trinitat Vella.
- Presentació de l'equip dinamitzador i alguns treballs similars.
- Donar a conèixer la web de suport del procés participatiu <https://camitrinitatvella.cat/>
- Presentacions (breus) dels participants i primeres impressions.
- Validació del calendari de sessions i horaris.



C) METODOLOGIA

La sessió s'inicia en format presentació de manera conjunta i es desenvoluparà en sessió plenària. Tota la sessió es desenvolupa oralment acompanyada de suport gràfic (foto-plànols, imatges i plànols acolorits, etc.) per fer l'explicació més planera, comprensible i a l'abast de tots els participants. Seguidament es treballarà en petits grups per poder donar veu a tots els participants. Finalment, es tanca la jornada en sessió plenària.

| | |
|----------------------------------|---|
| 1ª part (40 min) Plenària | Presentació del procés participatiu per a la millora del camí de ronda. Presentació de processos similars conduïts per Straddle3 (equip dinamitzador). Presentació de la web per fer seguiment del procés https://camitrinitatvella.cat/ |
| 2ª part (60 min) Petits Grups | Divisió en 3 grups reduïts i exposició de les 3 dinàmiques per identificar les impressions subjectives dels participants sobre el camí de Ronda. Mentre el primer grup determina alguns problemes actuals i potencialitats que té l'espai mitjançant post-its, el segon grup identifica característiques i usos del camí de ronda. Per últim, el tercer grup respon una enquesta elaborada per al procés. Passat un temps els grups canvien de dinàmica fins a realitzar les tres. |
| 3ª part (15 min) Plenària | Els resultats de les dinàmiques es mostra al següent apartat. Validació del calendari i dels fets exposats i valoració de la primera sessió. |

| Dinàmica de post-its | Dinàmica de gomets |
|---|---|
| Mitjançant 4 preguntes es recullen impressions. | Mitjançant gomets s'identifica característiques del camí. |

| Preguntes | Codi de gomets |
|--|---|
| Quins problemes té actualment el Camí de Ronda? | Espais amb sensació de perillositat |
| Quines potencialitats té el Camí de Ronda? | Espais per a la practica Esportiva |
| Com t'imagines el Camí de Ronda en el futur? | Espais d'oci i esbarjo |
| Quines 3 activitats voldries per al Camí de Ronda? | Espais d'oportunitat |



| Enquesta |
|---|
| https://docs.google.com/forms/d/e/1FAIpQLSfqVI2OXVWAdBoBioVxBV-5ekhlhR2WFshCxUhJ_A4u28Rzw/viewform?c=0&w=1 |

D1) EXPOSICIÓ DE RESULTATS DINÀMICA DE POST-ITS

PREGUNTA 1: Quins problemes té actualment el Camí de Ronda?

Brut Marginal
 Pocús
 soroll
 Deteriorat
fosc

Els principals problemes a criteri dels participants són la mala il·luminació de l'espai, la manca d'ús i l'estat de conservació.

PREGUNTA 2: Quines potencialitats té el Camí de Ronda?

arbres
 convivència
 espai lliure
 escalada carril bici
zona verda
 relax
 Cal·listènia
 passeig
 esport

La majoria dels participants senten el camí de ronda actual com a un espai verd, obert i per conuiu-hi.

PREGUNTA 3: Com t'imagines el Camí de Ronda en el futur?

Vitalitat
 Papereres
 Visuals
 Art urbà
 Convivència
 Fanals
zona verda
Esport
 Vida
 Multifuncional
 Passeig
 unió Identitat Bancs
 Oci
 Luz

L'imaginarí per el camí de ronda del futur es centre en convertir-ho en un espai dinàmic on l'esport sigui principal però no exclusivament. També es fa esment a criteris com "unió i convivència"

PREGUNTA 4: Quines 3 activitats voldries per al Camí de Ronda?

Art Urbà
 Running
 Espai escènic
Passeig
 zona verda
 Manteniment
 Skateparc
 Fontes
 Zona infantil
 Escalada
 Cricket
 Pelanca
Esports
 Carrilbici
 Oci
Calistenia

Amb l'excepció de la Cal·listènia, les activitats proposades per el camí són molt genèriques. Caldrà treballar sobre quins usos, qui és el públic objectiu, i quina massa crítica hi ha al darrera.

D2) EXPOSICIÓ DE RESULTATS DINÀMICA DE GOMETS



Els participants diferencien les zones del camí de ronda enganxant gomets de colors al plànol del camí:

| Codi de gomets | |
|----------------|-------------------------------------|
| | Espais amb sensació de perillositat |
| | Espais per a la practica Esportiva |
| | Espais d'oci i esbarjo |
| | Espais d'oportunitat |



Conclusions inicials:

- Es llocs estrets, amagats i foscos són percebuts com espais potencialment perillosos on caldrà actuar per millorar aquesta sensació.
- La zona central del camí, per la seva posició alta i espaiosa, és la que els participants consideren un lloc d'oportunitat i on poder practicar esport. L'àmbit de a Casa de les Aigües també es reconeix com un altre punt potent del camí.
- Paradoxalment, cap participant va fer cap referència a les pistes i els espais habilitats actualment al peu de la presó.
- Els llocs d'oci i de relax es reparteixen al llarg de tot el camí. No obstant, s'agrupen a aquestes últimes dues zones i al Parc de la Trinitat a prop de la sortida del metro.
- Els espais públics infrautilitzats entorn al parc de la Casa de les Aigües, a les cases del patronat, a la llosa del metro i al pas de darrere de les pistes de futbol, han sigut evidenciats com llocs d'oportunitats. Espais que cal repensar per donar-los major activitat.

D3) EXPOSICIÓ DE RESULTATS ENQUESTA

Actualment només s'ha obtingut 28 enquestes respostes. Una mostra força reduïda per extreure conclusions rellevants.

E) ASPECTES A TENIR EN COMPTE

Es demanda les següents condicions:

- Estudiar un sistema de senyalètica des de l'interior del barri fins al camí per maximitzar el nombre d'usuaris del camí.
- Augment de pistes de petanca per poder optar a la federació del club existent.
- Millorar la il·luminació per afavorir la sensació de seguretat.
- Treballar sobretot dues zones esportives relligades per un camí pròpiament dit.

E) PRÒXIMES SESSIONS

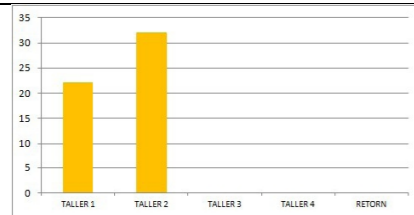
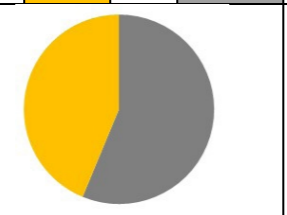
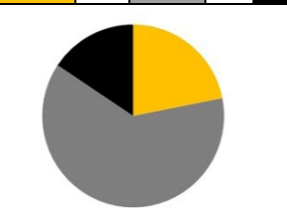
- La propera sessió informativa i de treball serà el dia 27 de Juny a les 19.30 al centre cívic de la Trinitat Vella.
- Es planteja un canvi d'horari per a la tercera sessió (11 Juliol) així el col·lectiu d'adolescents i intercultural de dones podria participar. Es farà seguiment per poder resoldre-ho a la propera sessió.

ACTA SESSIÓ 2

Veïns, veïnes i representants d'entitats de la Trinitat Vella han participat aquest dimarts en la segona sessió de treball que assentarà les bases d'un avantprojecte per a l'espai verd del Camí de Ronda de Trinitat Vella. Es tracta d'un dels projectes motors de Pla del Barris, que reconvertirà aquest espai en un recorregut que reuneixi els beneficis de l'esport a l'aire lliure amb tot tipus d'activitats.

A) RADIOGRAFIA SOCIAL

| ASSISTÈNCIA | REPARTIMENT DE GÈNERE | | FRANGES EDAT (anys) | | | | | | | |
|-------------|-----------------------|-------|---------------------|------|-------|-----|----|-----|---|-----|
| | persones | dones | homes | 0-30 | 31-65 | >65 | | | | |
| 32 | 14 | 56% | 18 | 44% | 7 | 22% | 20 | 62% | 5 | 16% |

REPRESENTANTS DE:

- A.V.T.V (Manoli, Margarita, Javi)
- Coordinadora T.V (Inma, Paco)
- Club de Futbol La Trinitat (Ernesto)
- Club de Petanca Via Barcino (Rafael)
- Equip de Govern Districte (Josep)
- Grup de Dones (Mari, Pilar)
- Representants del Districte
- Joves Cal·listènia (Anderson, Faisal, Kevin, Marwan)
- Pla de Barris (Xavi)
- Servei de Convivència - Sala Jove (Alejandra)
- Trinitat en Comú (Alfonso)
- Veïns individuals (Jordi, Josep)
- Joves practicants de voleiball pakistani
- Grup de dones joves (Fàtima, i altres)
- Veí de Poble sec

B) OBJECTIUS ESPECÍFICS

Després de la sessió participativa inicial, en la que es va recollir les primeres opinions, percepcions i usos desitjats per part dels participants, en aquesta segona sessió es va aprofundir sobre la ubicació dels usos i activitats en l'espai del Camí de Ronda i com vincular el propi Camí amb l'interior del Barri.

De manera sintètica els objectius de la sessió van ser:

- Presentació i validació dels resultats de la 1ª sessió de treball. (veure acta 01)
- Estudiar com millorar la connectivitat entre el Camí de Ronda i l'interior del Barri.
- Consensuar els usos/activitats del Camí de Ronda.
- Ebossar un primer plantejament de la ubicació dels usos consensuats.



C) METODOLOGIA

La sessió es va iniciar en format de presentació de manera conjunta i posteriorment es va desenvolupar en dos grups de treball independents. Tota la sessió va realitzar-se oralment, acompanyada de suport gràfic i maquetes (foto-plànols, imatges i plànols acolorits, etc.) per fer les explicacions més planeres, comprensibles i a l'abast de tots els participants.

| | |
|------------------------------|---|
| 1ª part (15 min) Plenària | Presentació de l'ordre del dia i dels resultats de la sessió anterior Recordatori del funcionament i utilitat de la web https://camitrinitatvella.cat/ |
| 2ª part (90 min) 2 Grups | Divisió en 2 grups i exposició de les 2 dinàmiques de treball de la sessió. La primera dinàmica: Estudi de fluxos predominants que donen accés a l'àmbit del Camí de Ronda. La segona dinàmica: Distribució d'usos esportius i d'oci saludable del camí. Es tindrà en compte l'equilibri d'activitats al llarg de tot el camí |
| 3ª part (15 min) Plenària | Resum dels acords, consensos i dissensos entre els grups. |

D) EXPOSICIÓ DELS FETS

La sessió es va desenvolupar partint d'una hipòtesi de treball plantejada per l'equip dinamitzador, en la que s'identificava dos grans espais potencials per allotjar els usos esportius i d'oci saludable del projecte. Aquests espais són:

- Pista de esportiva - veure imatge adjunta i Zona 6 de les fitxes d'anàlisi del camí (Plànol 3.6)
- Àmbit de la Casa de l'Aigua - veure imatge adjunta i Zona 6 de les fitxes d'anàlisi del camí (Plànol 3.8)

La sessió plantejava un estudi sobre com accedir vincular aquest 2 espais amb l'interior del barri i com organitzar els usos en aquests espais principals del projecte. Es va fer èmfasi en que l'àmbit del Camí de Ronda és més gran i que treballaríem aquest dos espais, sense oblidar l'existència de la resta del camí, ni els carrils bici i de passeig que relligaran el camí.



DINÀMICA 1: FLUXOS HUMANS I VIES D'ACCÉS AL CAMÍ DE RONDA**DESCRIPCIÓ**

A la vista d'algunes respostes de les enquestes i d'alguns comentaris manifestats a la sessió anterior, es va observar una manca de vinculació del Camí de Ronda amb l'interior del barri. Per aquest motiu es va considerar oportú fer un petit estudi de fluxos des de l'interior del barri fins al dos espais més grans i representatius del Camí de Ronda

L'objectiu de la dinàmica era estudiar els fluxos humans i quins serien els punts més favorables per potenciar l'accés al Camí de Ronda i així vincular-lo al teixit urbà existent. Es va demanar als participants que identifiquessin els seus domicilis i algun espai públic representatiu del barri per seguidament traçar el recorregut que realitzarien fins als espais rellevants del Camí.

**RESULTATS I ASPECTES A TENIR EN COMPTE**

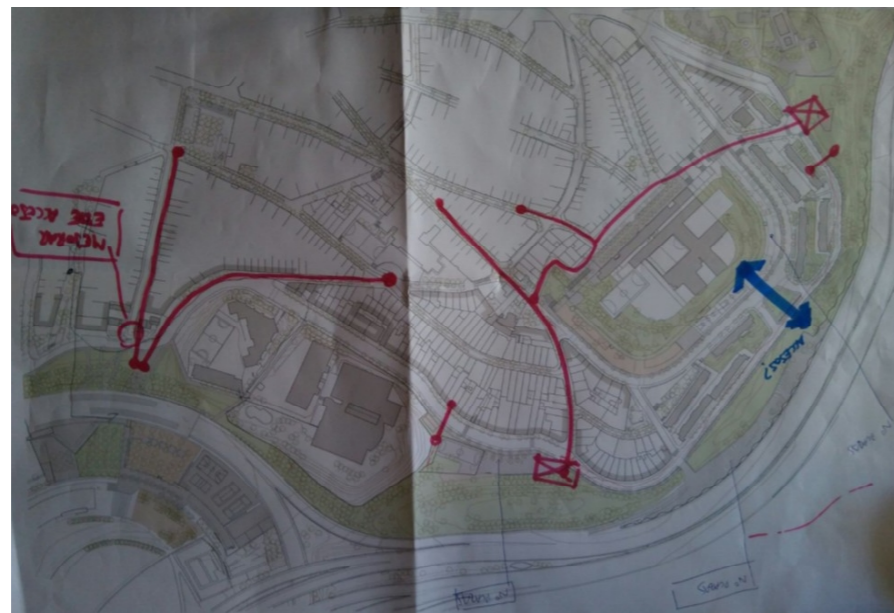
Els dos grups van coincidir en els punts d'accés més favorables al camí. Per tant, caldrà potenciar els accessos llistats a continuació:

Accessos al camí i vincles dins del barri a potenciar

- Carrer de la Foradada (Zona Central)
- Carrer de Suñol i Gras (Zona Casa de l'Aigua)
- Plaça de la trinitat
- Biblioteca

Aspectes a millorar

- Repensar el desnivell que hi ha al final del carrer de la Madriguera i Via Barcino.
- Millorar la Connectivitat entre el Camí i l'àmbit de la Presó

**DINÀMICA 2: ORGANITZACIÓ D'USOS A L'ESPAI****DESCRIPCIÓ**

Els usos existents i demandats després inicial són:

Usos

- Cal·listènia i Sorral de salts
- Petanca
- Espai escènic
- Jocs infantils
- Gimnàs per a gent gran

Usos de pista

- Pista Futbol
- Pista Basquet
- Pista Vòlei Pakistaní (12x22m)
- Àrea patinable
- Criquet

Usos genèrics a tot el camí

- Carrils bici, running, passeig
- Il·luminació/ombra/aigua
- Àrees de descans
- Millorar insonorització de la Ronda
- Art urbà a la tanca de la ronda

L'objectiu de la dinàmica proposada es basava en fer un primer esbós de com s'organitzarien els usos consensuats a les dues zones identificades com a potencials espais d'actuació. Amb l'ajuda d'unes peces a escala que representaven les dimensions mínimes de cada ús, els grups van haver de argumentar les seves decisions per tal de equilibrar els dos espais.

**RESULTATS I ASPECTES A TENIR EN COMPTE****USOS CASA DE L'AIGUA****GRUP 1**

- Zona de jocs aventures aprofitant la pendent (tobogans, tirolines...)
- Pista polivalent sense tanca aparent. Aquí es podria jugar a criquet, vòlei, i altres esports de pista. També seria útil per patinar.
- Ring de boxa a la zona verda.
- Espais de relax
- Espai par a fer ioga/Taitxi
- Eliminar el pipican i fomentar l'ús del que hi ha a la presó.
- Cal·listènia de nivell principiant.
- Rocòdrom/boulder a la paret de la Casa de l'Aigua
- Zona per a caminar, menys obstacles que actualment.
- Preveure la provisionalitat dels usos que actualment hi ha a la presó. Potser caldrà ubicar-los en aquest espai.
- Estudiar la connexió amb del Camí fins a Vallbona, recuperació del Rec Comtal

GRUP 2

- Espai escènic aprofitant la orografia del talús que forma l'Autopista. Assegurar el límit entre parc i autopista.
- Pista poliesportiva per a practicar multiplicitat d'esports.
- Possible bar/xiringo tancat per evitar vandalisme relacionat amb la Casa de l'Aigua.

Fonts, bona il·luminació i bancs (lluny dels habitatges)

USOS ZONA CENTRAL VIA BARCINO**GRUP 1**

- Cal·listènia
- **Reticències a modificar la superfície d'aparcament.** Es percep que hi ha manca de places d'aparcament al barri. L'aparcament de Via Barcino es veu com un espai més segur que no pas l'aparcament de camions. Allà tot és molt fosc i solitari.
- Pista de **futbol** actual. Es pot **modificar la seva posició** tot i que la mida es veu correcte. (cal remarcar que cap dels participants és usuari de la pista de Via Barcino). Serà imprescindible repensar la tanca perimetral i fer-la més permeable i menys opaca.
- **No creuen a la polivalència de la pista.** Pot desencadenar conflictes per l'ús, ja que tots els usuaris volen jugar en els mateixos horaris. Serà necessària la dinamització de l'espai, o fomentar l'ús dels patis de les escoles. (això sembla un contrasentit amb l'objectiu del projecte)
- Aprofitar el talús i la seva topografia per organitzar un sistema de grades/bancs/asseure's.
- Espai de relax per llegir, lluny de la bullícia i de les pistes. S'ha de tenir en compte que el camí per passejar tranquil hauria de transcórrer el més allunyat de la carretera i les pistes on s'estigui fent esport.
- Bancs per asseure's a relaxar-se. Parar atenció a que el camí no quedi ple de mobiliari i d'obstacles.

GRUP 2

- Cal·listènia
- **Reduir** o eliminar l'aparcament. **No hi ha consens.** Part del grup ho veu impossible ja que no hi ha places d'aparcament al barri. L'altre part del grup ho veu amb molt bons ulls, ja que permetria una entrada més directa a l'àmbit del Camí de Ronda.
- El grup es molt **reticent a tocar a pista esportiva.** (Cal remarcar que l'origen d'aquesta pista esportiva és l'herència d'una escola bressol temporal. Es per aquest motiu que té unes dimensions fora de regla).
- Es fa referència al **pas estret que hi ha darrera de la pista esportiva.** Es un lloc **perillós** i caldrà repensar-lo per fer-lo més ample o eliminar-lo. També es posa en dubte la opacitat de la tanca.
- 4 pistes de **petanca** juntes
- Allotjar els **bancs** i espais per seure **lluny dels habitatges** per evitar conflictes amb els veïns.

**CONCLUSIONS:****CASA DE L'AIGUA**

1. Majoritàriament es desitja que els espais dissenyats **no tinguin tanques**, siguin més aviat oberts i que **tinguin capacitats polivalents**. Això permetrà un equilibri entre els recursos econòmics i l'espai del que es disposa.
2. La polivalència pot ser **font de conflictes** ja que la majoria d'usuaris de les pistes hi assisteixen en horaris similars. Així, per tal de crear hàbits en la utilització i racionalització dels horaris, es proposa la figura del **dinamitzador** durant algun temps.
3. Malgrat estar fora de l'àmbit del projecte es planteja estudiar la millora de la **connexió entre Trinitat i Vallbona**.
4. Tothom coincideix en que cal **revitalitzar aquest tram** del Camí per **atraure-hi gent**.

ZONA CENTRAL VIA BARCINO

5. S'ha acordat unànimement ubicar l'espai de cal·listènia a la zona més elevada del turó. Serà un espai organitzat per tres mòduls d'exercicis que caldrà desenvolupar més endavant.
6. La pista de Via Barcino genera dubtes i controvèrsia. Per una banda, els participants al taller (no usuaris de les pistes) opinen que no cal augmentar la seva dimensió, però per altra banda es fa èmfasi a eliminar el pas estret que hi ha amb la tanca del CEM. Caldrà treballar les dimensions de la pista i els seus límits per satisfer totes les necessitats. (No augmentar les mides i integrar-la al passeig evitant els racons)
7. Es considera necessari augmentar i millorar la instal·lació de petanca fins a disposar de 4 pistes juntes. La seva ubicació serà en un punt proper al seu espai actual.
8. Hi ha un temor generalitzat a modificar i/o eliminar places d'aparcament. Aquesta acció permetria tenir més espai per al vianant. S'acorda fer un estudi del nombre de places d'aparcament actuals i com podrien ser ubicades a l'aparcament de camions.
9. Es reclamen espais de per a la socialització i el descans integrats en l'espai verd, lluny dels edificis per evitar conflictes.

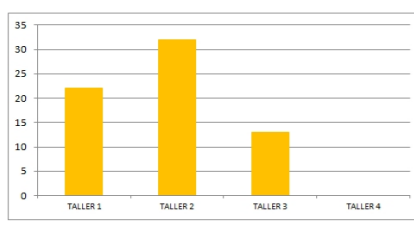
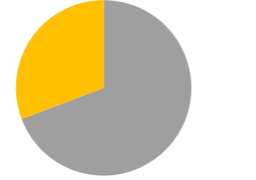

E) PRÒXIMES SESSIONS

- La propera sessió de treball serà el dia 11 de juliol a les 19.30 al centre cívic de la Trinitat Vella.

ACTA SESSIÓ 3

A) RADIOGRAFIA SOCIAL

| ASSISTÈNCIA persones | REPARTIMENT DE GÈNERE | | FRANGES EDAT (anys) | | |
|-------------------------|-----------------------|--------|---------------------|--------|-------|
| | dones | homes | 0-30 | 31-65 | >65 |
| 32 | 14 56% | 18 44% | 7 22% | 20 62% | 5 16% |

REPRESENTANTS DE:

- A.V.T.V (Margarita, Javi)
- Coordinadora T.V (Inma, Paco, Roberto)
- Club de Petanca Via Barcino (Rafael)
- Servei de Convivència - Sala Jove (Alejandra)
- Joves Cal·listènia (Kevin, Daniel)
- Volleyball pakistani (Faid, Arsian, Ajmal)
- Pla de Barris (Berta)

B) OBJECTIUS ESPECÍFICS

La sessió anterior va ser essencial per ubicar els usos consensuats a l'espai del Camí de Ronda.

Després de la sessió participativa inicial, en la què es va recollir les primeres opinions, percepcions i usos desitjats per part dels participants, en aquesta segona sessió es va aprofundir sobre la ubicació dels usos i activitats en l'espai del Camí de Ronda i com vincular el propi Camí amb l'interior del Barri.

De manera sintètica els objectius de la sessió van ser:

- Presentació i validació dels resultats de la 2ª sessió de treball. (veure acta 02)
- Crear un imaginari col·lectiu de com podria ser l'espai del Camí de Ronda
- Entrar més en detall sobre les necessitats de cada espai esportiu/oci del Camí de Ronda



C) METODOLOGIA

La sessió es va iniciar en format de presentació de manera conjunta i posteriorment es va desenvolupar en dos grups de treball independents. Tota la sessió va realitzar-se oralment, acompanyada de suport gràfic i maquetes per fer les explicacions més planeres, comprensibles i a l'abast de tots els participants.

ESCALETA TEMPORAL

| | |
|------------------------------|---|
| 1ª part (30 min) Plenària | Presentació de l'ordre del dia i dels resultats de la sessió anterior Mostra d'exemples i referències de projectes esportius i camins que poden ajudar a crear un imaginari de com podria ser el Futur Camí de Ronda. Es preveu una part dialogada per comentar les opinions i reaccions dels participants. Veure Presentació a la pagina web https://camitritatvella.cat/ |
| 2ª part (90 min) 2 Grups | Divisió en 2 grups reduïts i exposició de la dinàmica de treball de la sessió. Es fomentarà un diàleg endreçat sobre 9 aspectes dels espais del Camí de Ronda per absorbir més informació sobre les necessitats i desitjos reals dels participants |
| 3ª part (15 min) Plenària | Resum dels acords, consensos i dissensos entre els grups. |

D) EXPOSICIÓ DELS FETS

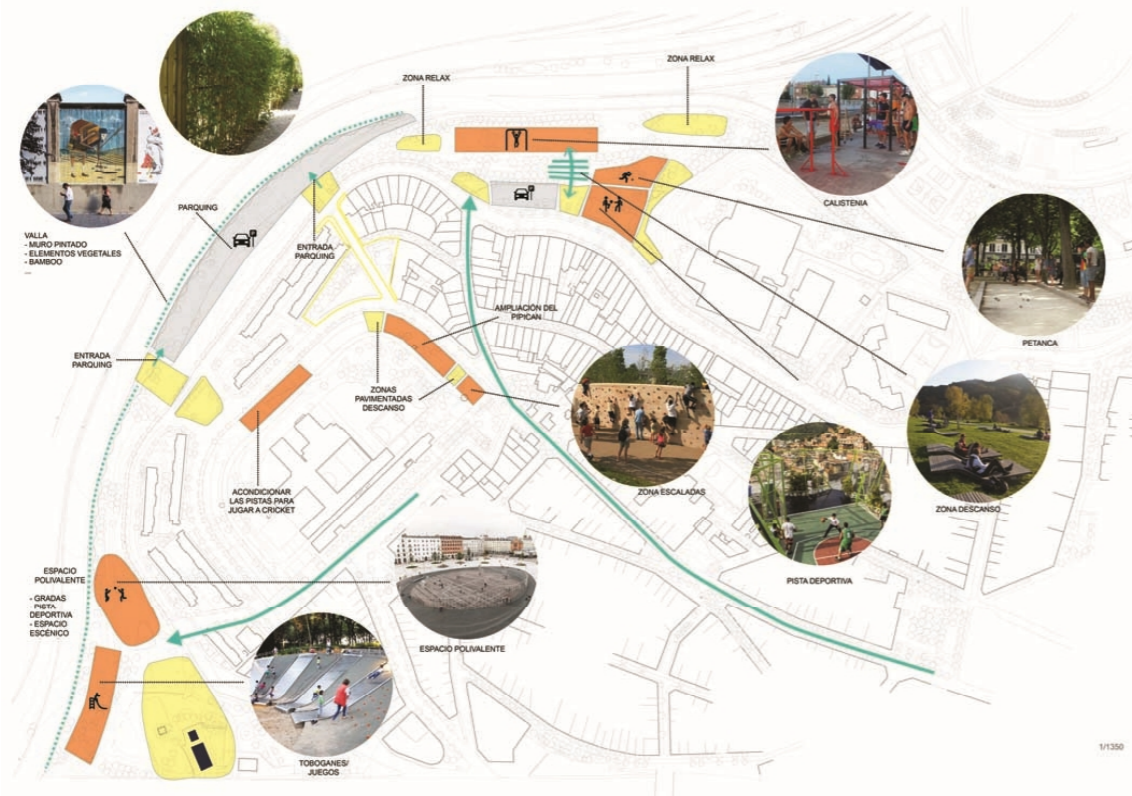
Després de la benvinguda i presentació, la sessió es va iniciar amb una presentació de powerpoint en què es va mostrar un recull de diferents projectes relacionats amb la temàtica i usos del Camí de Ronda. L'objectiu de la presentació era crear un imaginari de com es podria materialitzar algunes de les peticions realitzades en les sessions anteriors. Així, la presentació va mostrar diversos jocs infantils, Espais de relax i estada, pistes i espais polivalents, gimnasos a l'aire lliure i altres exemples que podreu trobar a la web.

La resposta dels participants va ser molt positiva i els va entusiasmar veure alguns dels exemples. A la vegada que s'anaven mostrant les diapositives, es va fer una mica de debat sobre alguns exemples i peticions en referència al camí.



Alguns dels referents mostrats a la sessió

Seguidament, es va continuar la sessió mostrant els plànols que l'equip dinamitzador havia dissenyat seguint les preferències expressades pels participants en la sessió anterior. Es va explicar i acceptar el programa funcional, les relacions entre espais i el traçat dels camins. *Veure les imatges inferiors*



DINÀMICA: QUADRE DETALL PER TEMÀTIQUES DE PROJECTE

DESCRIPCIÓ

Amb l'ajuda d'un moderador a cada grup i, amb la intencionalitat de centrar el focus sobre un seguit de temàtiques que interessava treballar, s'ha elaborat un quadre per debatre diversos aspectes del projecte que fins ara han estat consensuats.

| TEMES A DEBATRE | | |
|---|---|--|
| | GRUP 1 | GRUP 2 |
| CAMINS: - Recorregut - relació amb Vallbona i el Parc de la Trinitat - materials : sauló, asfalt de color, panot... | <ul style="list-style-type: none"> Acceptació de la solució de 3 camins segregats Materials : Camí de running de sauló | <ul style="list-style-type: none"> Acceptació de la solució de 3 camins segregats. Materials: tenir en compte la durabilitat el manteniment Identificació dels camins per diferents paviments/colors Es proposa dibuixar algun tram de camí amb els colors de la bandera de la Trinitat (joves). Els colors són Blanc/Morat/Negre Les places de connexió proposades com a punt d'entrada des del centre del barri al camí es consideren correctes i ben ubicades. |
| DESCANS / RELAX - accés al camí - zones diferents - mobiliari | <ul style="list-style-type: none"> Àmbit del blocs del patronat hi falten papereres per llençar els excrements dels gossos. Pensar en perpaleres de "mitja lluna" on no hi caben bosses d'escombraries | <ul style="list-style-type: none"> S'insiteix en ubicar els bancs en punt no conflictius. Lluny dels habitatges i en espais no on molestin als veïns, ni estiguin excessivament amagats. |
| PISTA ESPORTIVA - Tanca oberta/tancada, - visibilitat - dimensions - problemes actuals | <ul style="list-style-type: none"> D'acord amb treure la tanca. Actualment de moment es més un perill perquè genera espais amagats. Volley pakistani necessita un espai per guardar la xarxa. També es comenta la necessitat d'evitar que la pilota s'escapi i pugui fer mal (es molt dura) | <ul style="list-style-type: none"> Tractar la tanca amb algun material que no sigui sorollós al impactar una pilota. Ok a fer una tanca permeable, no tancada Preocupa el règim d'utilització de la pista |
| PETA NCA - Terra perimetral - pistes aparellades - ombra- bancs | <ul style="list-style-type: none"> Serà necessari bancs, boca de reg per a la pista, penja-robres. | |
| ILUMINACIÓ - zones que necessiten més llum - tipologies (lineal, puntual, bàculs) | <ul style="list-style-type: none"> Es vol una bona il·luminació general. Sobretot en zones històricament problemàtiques com darrera del CEM. Zona metro, zona petanca millor il·luminació. | <ul style="list-style-type: none"> Es desitja un bon nivell de il·luminació. Diferenciat segons si es un camí o una zona esportiva. Caldrà tenir una previsió dels horaris de il·luminació de les pistes esportives. No es pot fer soroll més enllà de les 22h. |
| CAL-LISTÈNIA - dimensions - elements específics | <ul style="list-style-type: none"> Es demana un espai per emmagatzemar material, però no hi ha consens per temes de perillositat i vandalisme | <ul style="list-style-type: none"> Tres àmbits de cal·listènia. Usar materials que siguin durables i resistents |
| ESPAI POLIVALENTE - forma (no necessàriament rectangular) - APROFITAR el desnivell existent (grades...) - Casa de l'Aigua | <ul style="list-style-type: none"> La idea d'una zona infantil amb tobogans i tirolines entusiasma i es creu que atraurà a molta gent. "Super idea" (Margarita) Zona d'escalada cerca del ateneu. Espai per un cinema d'estiu. "Tiene que ser un bombazo" (Inma) | <ul style="list-style-type: none"> Preocupa el règim d'utilització de la pista. Millor dues pistes petites que una de gran. No tallar els arbres. |

| | | |
|---|---|---|
| ESPAIS DE LA PRESÓ - Quant i com s'utilitzen? - Ajuntar les dues zones per a gossos? - zona per a escalada - moure els elements esportius para la gent gran a tot el camí? | <ul style="list-style-type: none"> • Ajuntar els dos pipi cans es una bona idea, però caldrà alguna contraprestació pels veïns propers... Pipi can = pudors • Els elements de gimnàs a l'aire lliure i les pistes estan infrautilitzades. • Els elements de gent gran es podrien reubicar. • Les pistes poden servir per volley paquistaní, criquet o qualsevol altre joc de pista. | <ul style="list-style-type: none"> • |
| PARKING - trasllat places des de el pàrking central al pàrking de camions - millora i distribució y dels accessos | <ul style="list-style-type: none"> • Hi ha acord general per reduir les places d'aparcament del pàrking de Via Barcino. • Es desitjaria que fossin reubicades al pàrking de camions. • S'haurà de millorar la visibilitat del pàrking de camions per evitar que s'hi instal·lin furgonetes, o bé gent arreglant el cotxe com si estigues en un taller mecànic, tal i com passa actualment a Via Barcino. • Es planteja la possibilitat de fer dues entrades al aparcament per tal de que no sigui un cul de sac | |

CONCLUSIONS

1. En general el procés està transcorrent en la bona direcció. Els resultats exposats per l'equip dinamitzador, fruit de les sessions anteriors, estan sent validats amb lleugeres puntualitzacions. Hi ha tres punts que seran claus d'ara endavant. La connectivitat dels camins; La ubicació de les places d'aparcament provisional de Via Barcino; El nombre de pistes esportives i sobretot el règim d'utilització de les pistes.
2. Els camins ubicats dins l'àmbit dels Camí de Ronda estan ben plantejats, caldrà treballar la connectivitat fins a l'interior del barri, i amb altres barris (Vallbona, la resta de BCN a través del parc de la Trinitat). No s'ha treballat sobre la senyalètica que indicarà com arribar al camí i que ens referenciarà on som del camí. Es un tema que queda pendent de plantejar.
3. Serà important tractar el tema de l'aparcament de Via Barcino. Reduir-lo, o fins i tot eliminar-lo, facilitarà l'accés al camí de Ronda i crearà un espai més ciutadà amb preeminència del vianant. Cal fer esment que el pàrking de Via Barcino està emplaçat en un espai considerat urbanísticament com a sistema d'espais lliures/zona verda (clau 6).
La modificació d'aquest espai no ha de implicar una gran pèrdua de places d'aparcament. Així, es treballarà per reubicar-les al "pàrking de camions", i d'aquesta manera actualitzar l'espai fer-lo ben visible, ben il·luminat i evitar que es converteixi en un focus de inseguretat.
4. Hi ha multiplicitat d'esports de pista (volley, futbol, basquet, criquet...). Per tant, es treballarà per allotjar el màxim d'esports de pista i a les pistes dissenyades, però cal tenir en compte que no serà possible una pista per a cada esport. Així, s'apostarà per a la compatibilitat i convivència dels diferents usuaris.

E) PRÒXIMES SESSIONS

- La propera sessió de treball serà el mes de setembre. Es farà convocatòria amb prou antelació, ja que es planteja fer una passejada pel camí i finalitzar la sessió al centre cívic.



**Procés participatiu de
definició d'un camí de ronda
lúdic i esportiu a
Trinitat Vella**



**The Hillside Eco-Park
Changsha, Hunan, China**



**Tobogans
monjüic, Barcelona**

Jocs infantils

Els tobogans poden aprofitar el desnivell per crear una zona d'aventura, el desnivell es pot fer servir per enfilar-se i jugar.



**Tobogans Blaxland
Riverside Park
Sydney, Australia**



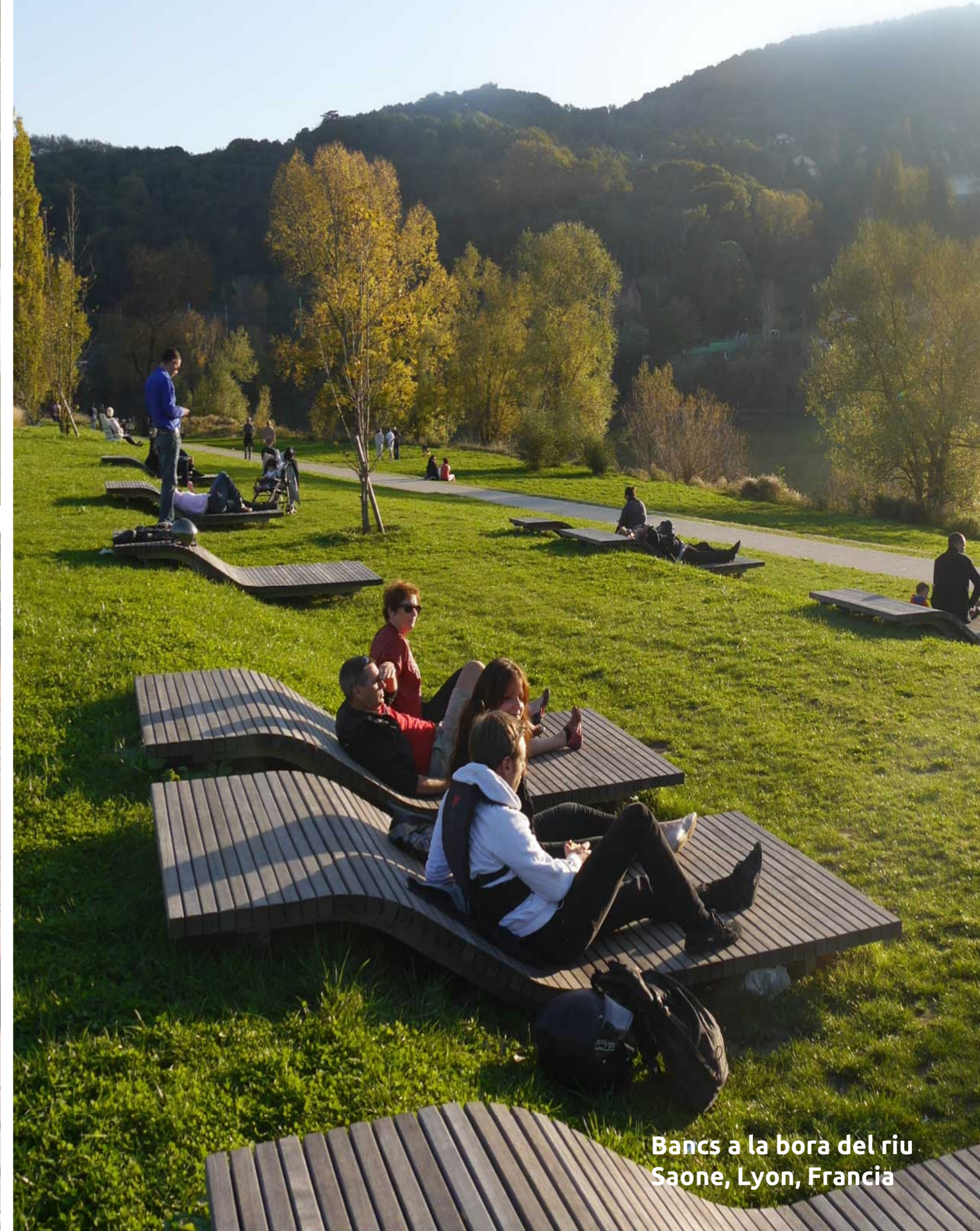
North Wharf Promenade
Auckland + New Zealand



The Hillside Eco-Park
Changsha, Hunan, China

Zones de relax

Aquest desnivell es pot fer servir per asseure's i descansar, es pot aprofitar per fer mobiliari.



Bancs a la bora del riu
Saone, Lyon, Francia

Pistes polivalents esportives

Es pot pensar la zona esportiva per poder realitzar diferents esports en un mateix espai. La tanca d'aquest element pot ser d'un material i disseny amable.





Monash University,
Caulfield Campus,
Australia



TXP,
Venezuela



Espai recreatiu pop-up,
Melbourne, Australia



Pista de Basket,
Paris



Espaci de Pau Valle del
Pino, Venezuela

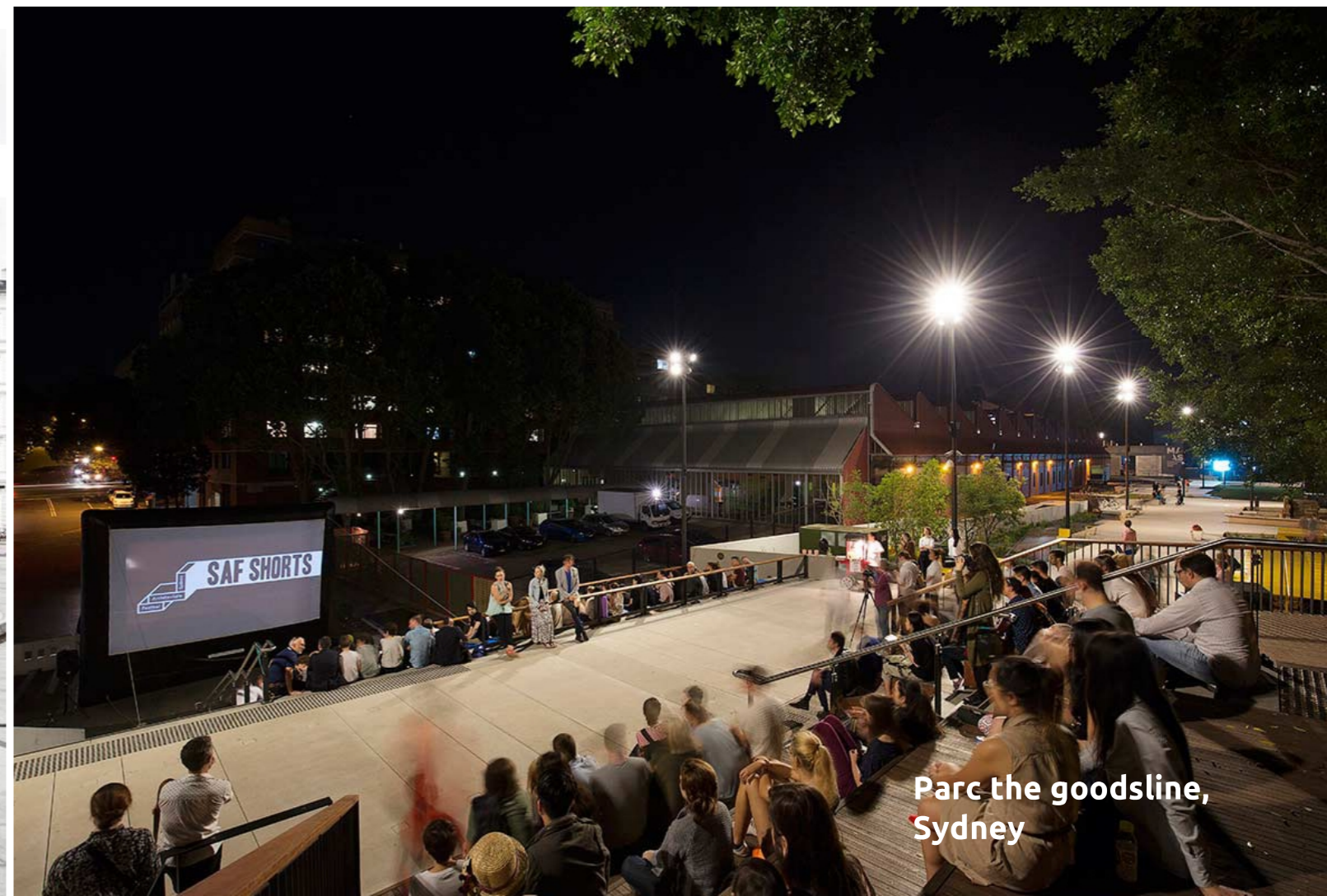


Poliesportiu Carbonell, Sistema Vertical
de Plataformes Esportives i Culturals,
Caracas



Espais polivalents

Es pot pensar la zona esportiva com un espai per fer diferents activitats i esports, és com una gran plaça.



Parc the goodline,
Sydney

Elements esportius

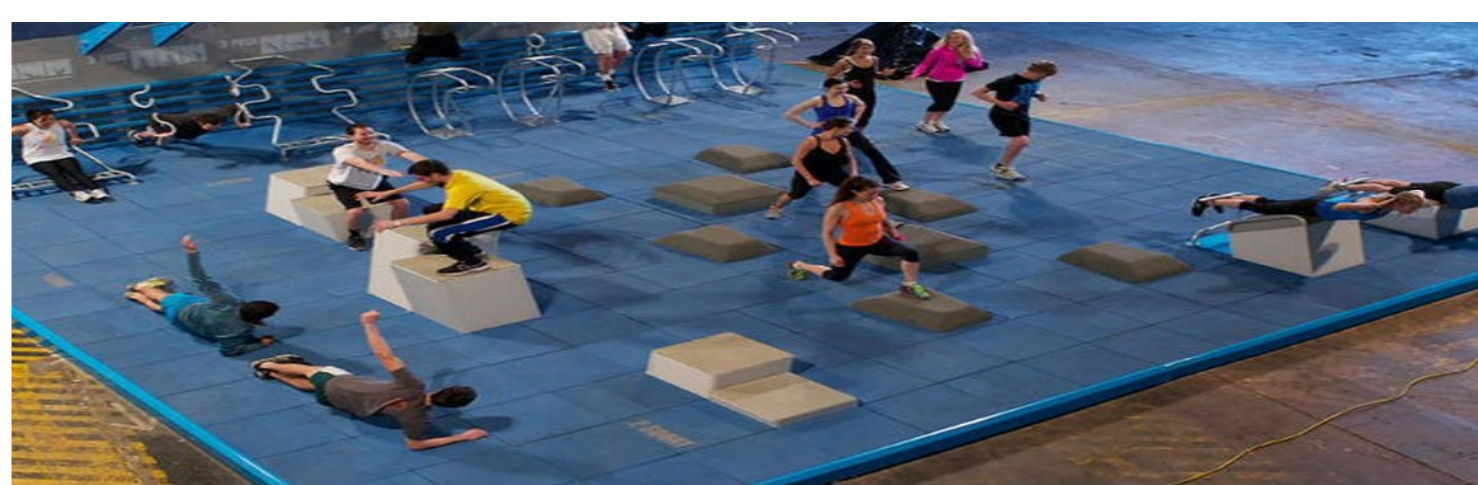
Els diferents elements poden estar repartits per tot el camí. Pot ser un circuit esportiu



Lemvig Skatepark,
Dinamarca



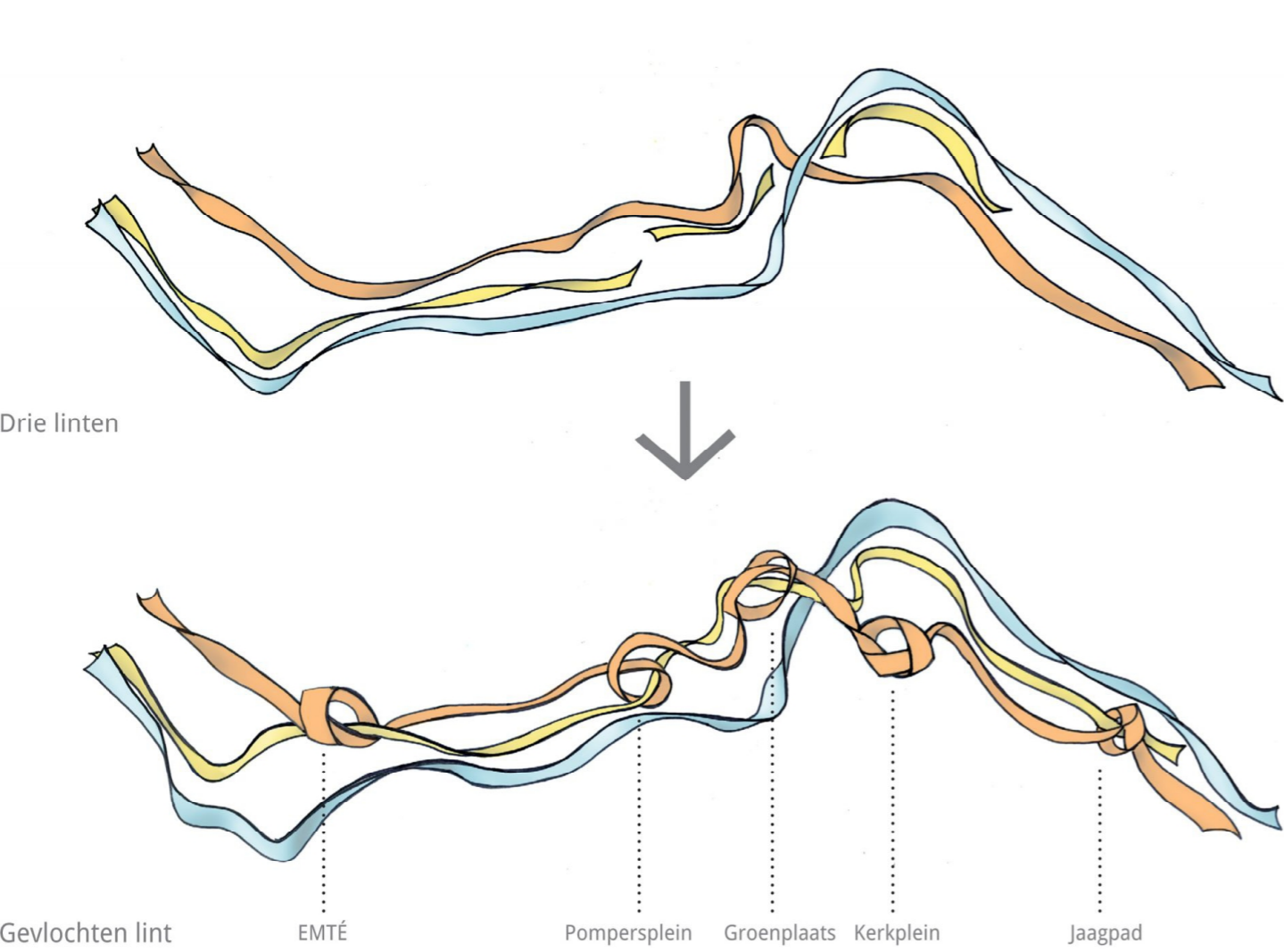
Pop-up gym Ottawa,
Canadá





Parc the goodline,
Sydney

Work out,
Linares,Jaen



Camins

Els camins serveixen per passejar, per córrer, per anar en bici, són el fill conductor d'un recorregut que pot unir el territori.



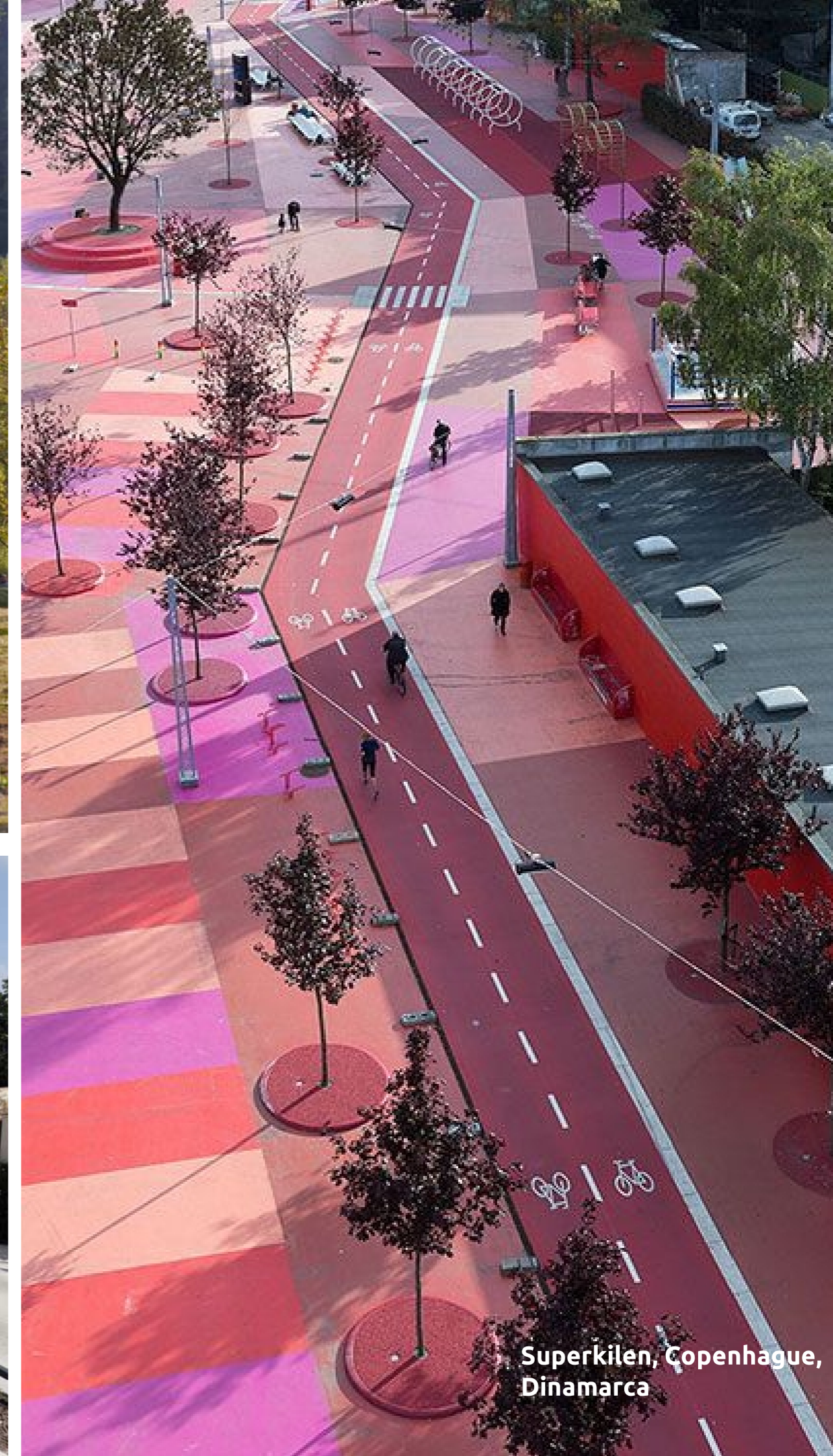
Parc lineal, Italia



Recuperació del riu Llobregat, tram 2. Barcelona



Camí zona del riu Saone,
Lyon, França



Superkilen, Copenhague,
Dinamarca

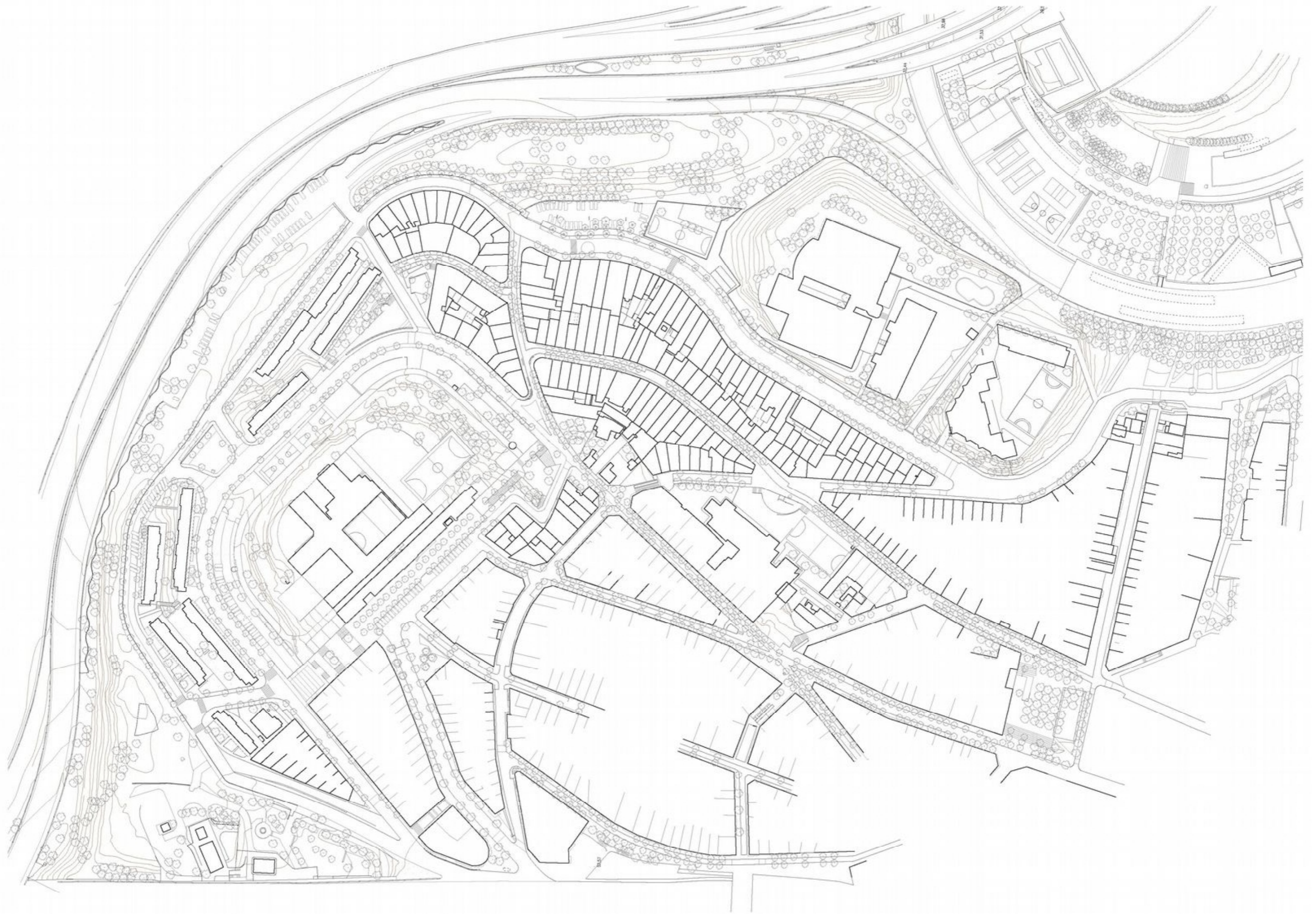


El mur

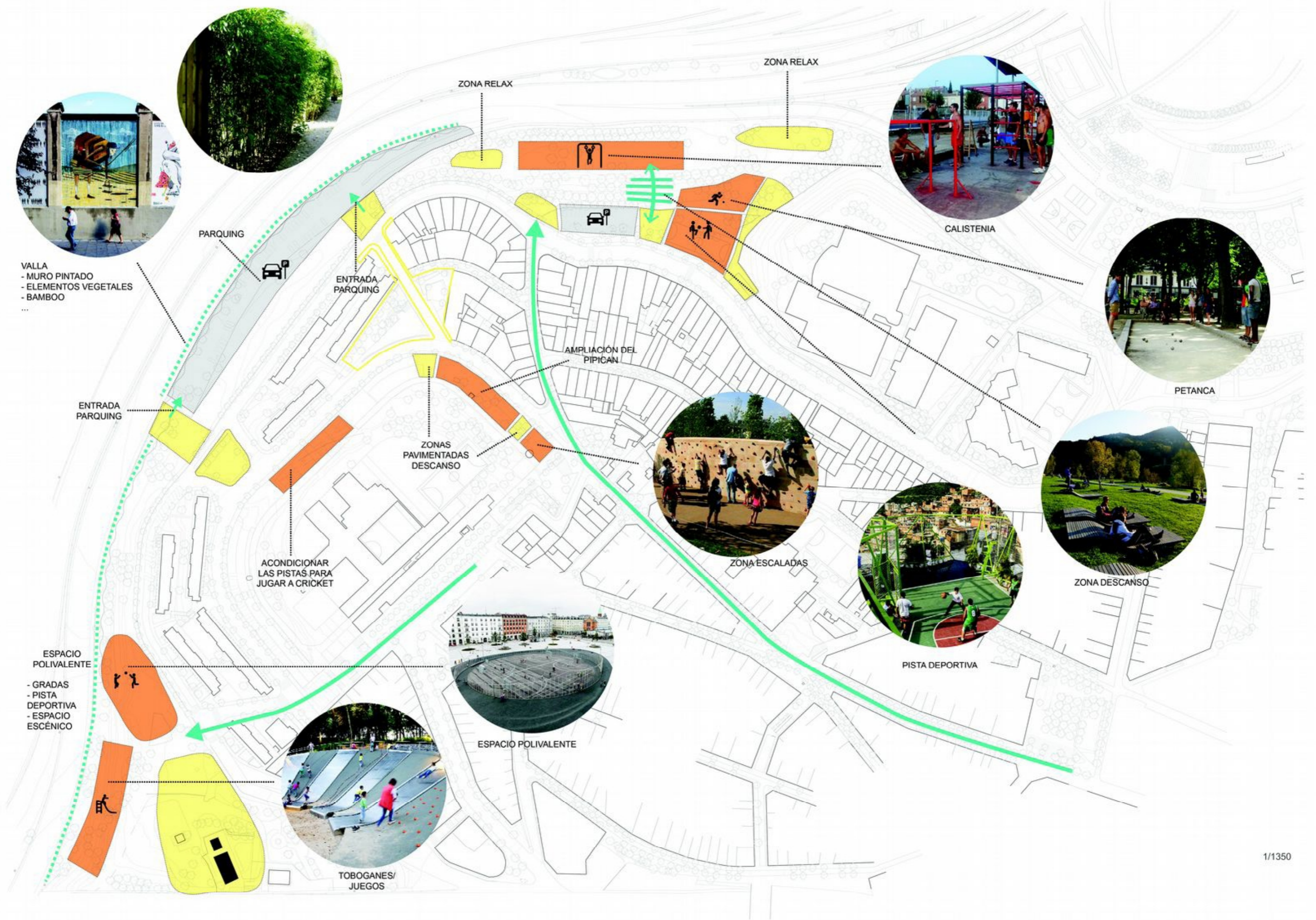
El mur es pot entendre com un element vegetal, més natural, més integrat amb la natura del camí. També pot servir per mostrar art d'artistes emergents.











VALLA
- MURO PINTADO
- ELEMENTOS VEGETALES
- BAMBOO
...



CALISTENIA



PETANCA



ZONA ESCALADAS



PISTA DEPORTIVA



ZONA DESCANSO



ESPACIO POLIVALENTE



TOBOGANES/
JUEGOS